

Dell Vostro 15–3558

Manual de utilizare

Reglementare de Model: P52F
Reglementare de Tip: P52F001



Note, atenționări și avertismente



NOTIFICARE: O NOTĂ indică informații importante care vă ajută să optimizați utilizarea computerului.



AVERTIZARE: O ATENȚIONARE indică un pericol potențial de deteriorare a hardware-ului sau de pierdere de date și vă arată cum să evitați problema.



AVERTISMENT: Un AVERTISMENT indică un pericol potențial de deteriorare a bunurilor, de vătămare corporală sau de deces.

Copyright © 2015 Dell Inc. Toate drepturile rezervate. Acest produs este protejat de legile din S.U.A. și de legile internaționale privind drepturile de autor și proprietatea intelectuală. Dell™ și sigla Dell sunt mărci comerciale ale Dell Inc. în Statele Unite și/sau alte jurisdicții. Toate celelalte mărci și denumiri menționate aici pot fi mărci comerciale ale companiilor respective.

2015 - 03

Rev. A00

Cuprins

1 Efectuarea de lucrări la computerul dvs.....	5
Înainte de a efectua lucrări în interiorul computerului.....	5
Instrumente recomandate.....	6
Oprirea computerului.....	6
După efectuarea lucrărilor în interiorul computerului.....	7
2 Scoaterea și instalarea componentelor.....	8
Scoaterea bateriei.....	8
Montarea bateriei.....	9
Scoaterea unității optice.....	9
Instalarea unității optice.....	9
Scoaterea panoului de acces.....	9
Instalarea panoului de acces.....	10
Scoaterea hard diskului.....	10
Montarea hard diskului.....	12
Scoaterea modului de memorie.....	12
Instalarea modului de memorie.....	13
Scoaterea plăcii WLAN.....	13
Montarea plăcii WLAN.....	13
Scoaterea bateriei rotunde.....	13
Instalarea bateriei rotunde.....	14
Scoaterea tastaturii.....	14
Montarea tastaturii.....	15
Scoaterea capacului bazei.....	15
Montarea capacului bazei.....	17
Îndepărtarea plăcii de intrare/ieșire (I/O).....	17
Instalarea panoului de intrare/ieșire (I/O).....	18
Scoaterea ansamblului radiatorului.....	19
Instalarea ansamblului radiatorului.....	20
Scoaterea difuzoarelor.....	20
Montarea difuzoarelor.....	21
Scoaterea plăcii de sistem.....	21
Montarea plăcii de sistem.....	23
Scoaterea conectorului de alimentare.....	24
Montarea conectorului de alimentare.....	24
Scoaterea ansamblului afișajului.....	25
Montarea ansamblului afișajului.....	26
Scoaterea cadrului afișajului.....	27


Montarea cadrului afișajului.....	27
Scoaterea camerei.....	28
Montarea camerei.....	28
Îndepărtarea balamalelor afișajului.....	29
Instalarea balamalelor afișajului.....	29
Scoaterea panoului afișajului.....	30
Instalarea panoului afișajului.....	31
3 Utilitarul System Setup (Configurare sistem).....	33
Boot Sequence (Secvență de încărcare).....	33
Tastele de navigare.....	33
Opțiunile de configurare a sistemului.....	34
Actualizarea sistemului BIOS	42
Parola de sistem și de configurare.....	43
Atribuirea unei parole de sistem și a unei parole de configurare.....	43
Ștergerea sau modificarea unei parole de sistem și/sau de configurare existente.....	44
4 Diagnosticare.....	45
Diagnosticarea prin evaluarea îmbunătățită a sistemului la preîncărcare (ePSA).....	45
5 Specificații.....	46
Specificații.....	46
6 Cum se poate contacta Dell.....	51
Cum se poate contacta Dell.....	51


Efectuarea de lucrări la computerul dvs.


Înainte de a efectua lucrări în interiorul computerului


Utilizați următoarele recomandări privind siguranța pentru a vă ajuta să protejați computerul împotriva deteriorărilor potențiale și pentru a vă ajuta să vă asigurați siguranța personală. În lipsa altor recomandări, fiecare procedură inclusă în acest document presupune existența următoarelor condiții:


- Ați citit informațiile privind siguranța livrate împreună cu computerul.
- O componentă poate fi remontată sau, dacă este achiziționată separat, instalată prin efectuarea procedurii de scoatere în ordine inversă.


 **AVERTISMENT: Deconectați toate sursele de alimentare înainte de a deschide capacul sau panourile computerului. După ce finalizați lucrările în interiorul computerului, remontați toate capacele, panourile și șuruburile înainte de a conecta sursa de alimentare.**


 **AVERTISMENT: Înainte de a efectua lucrări în interiorul computerului, citiți informațiile privind siguranța livrate împreună cu computerul. Pentru informații suplimentare privind siguranța și cele mai bune practici, consultați pagina de pornire privind conformitatea cu reglementările la adresa www.dell.com/regulatory_compliance.**

 **AVERTIZARE: Numeroase reparații pot fi efectuate exclusiv de către un tehnician de service certificat. Trebuie să efectuați numai operații de depanare și reparații simple conform autorizării din documentația produsului dvs. sau conform instrucțiunilor echipei de service și asistență online sau prin telefon. Deteriorarea produsă de operațiile de service neautorizate de Dell nu este acoperită de garanția dvs. Citiți și respectați instrucțiunile de siguranță furnizate împreună cu produsul.**

 **AVERTIZARE: Pentru a evita descărcarea electrostatică, conectați-vă la împământare utilizând o brățară antistatică sau atingând periodic o suprafață metalică nevopsită, cum ar fi un conector de pe partea din spate a computerului.**


 **AVERTIZARE: Manevrați componentele și plăcile cu atenție. Nu atingeți componentele sau contactele de pe o placă. Apucați placa de margini sau de suportul de montare metalic. Apucați o componentă, cum ar fi un procesor, de margini, nu de pini.**

 **AVERTIZARE: Când deconectați un cablu, trageți de conector sau de lamela de tragere, nu de cablul propriu-zis. Unele cabluri au conectori cu lamele de blocare; dacă deconectați un cablu de acest tip, apăsați pe lamelele de blocare înainte de a deconecta cablul. În timp ce îndepărtați conectorii, mențineți-i aliniați uniform pentru a evita îndoirea pinilor acestora. De asemenea, înainte de a conecta un cablu, asigurați-vă că ambii conectori sunt orientați și aliniați corect.**


 **NOTIFICARE: Culoarea computerului dvs. și anumite componente pot fi diferite față de ilustrațiile din acest document.**

Pentru a evita deteriorarea computerului, efectuați pașii următori înainte de a începe lucrări în interiorul acestuia.


1. Asigurați-vă că suprafața de lucru este plană și curată pentru a preveni zgârierea capacului computerului.
2. Opriți computerul (consultați secțiunea Oprirea computerului).
3. În cazul în care computerul este conectat la un dispozitiv de andocare (andocat), detașați-l.


 **AVERTIZARE: Pentru a deconecta un cablu de rețea, întâi decuplați cablul de la computer, apoi decuplați-l de la dispozitivul de rețea.**

4. Deconectați toate cablurile de rețea de la computer.
5. Deconectați computerul și toate dispozitivele atașate de la prizele electrice.
6. Închideți ecranul și întoarceți computerul cu fața în jos pe o suprafață de lucru plană.

 **NOTIFICARE:** Pentru a preveni deteriorarea plăcii de sistem, trebuie să scoateți bateria principală înainte de a depana computerul.

7. Scoateți bateria principală.
8. Întoarceți computerul cu partea superioară orientată în sus.
9. Deschideți ecranul.
10. Apăsați pe butonul de alimentare pentru a conecta placa de sistem la împământare.

 **AVERTIZARE: Pentru a vă proteja împotriva șocurilor electrice, deconectați întotdeauna computerul de la priza electrică înainte de a deschide ecranul.**

 **AVERTIZARE: Înainte de a atinge vreun obiect din interiorul computerului, conectați-vă la împământare atingând o suprafață metalică nevopsită, cum ar fi placa metalică de pe partea din spate a computerului. În timp ce lucrați, atingeți periodic o suprafață metalică nevopsită pentru a disipa electricitatea statică, care poate deteriora componentele interne.**


11. Scoateți toate cardurile inteligente și ExpressCard din sloturile aferente.

Instrumente recomandate




Procedurile din acest document pot necesita următoarele instrumente:

- Șurubelniță mică cu vârful lat
- șurubelniță Phillips #0;
- șurubelniță Phillips #1;
- Știft de plastic mic


Oprirea computerului

 **AVERTIZARE: Pentru a evita pierderea datelor, salvați și închideți toate fișierele deschise și ieșiți din toate programele deschise înainte să opriți computerul.**

1. Închideți sistemul de operare:
 - Pentru Windows 8:
 - Utilizând un dispozitiv cu capacitate tactilă:
 - a. Treceți cu degetul dinspre marginea din dreapta a ecranului, deschizând meniul Charms (Butoane) și selectați **Settings** (Setări).

- b. Selectați  și apoi selectați **Shut down (Închidere)**.
 - Utilizând un mouse:
 - a. Orientați indicatorul în colțul din dreapta sus al ecranului și faceți clic pe **Settings (Setări)**.
 - b. Faceți clic pe  și apoi selectați **Shut down (Închidere)**.
- În Windows 7:
 1. Faceți clic pe **Start** .
 2. Faceți clic pe **Shut Down (Închidere)**.

sau

1. Faceți clic pe **Start** .
2. Faceți clic pe săgeata din colțul din dreapta jos al meniului **Start** ca în imaginea de mai jos și



apoi pe **Shut Down (Închidere)**.

2. Asigurați-vă că sunt oprite computerul și toate dispozitivele atașate. În cazul în care computerul și dispozitivele atașate nu se opresc automat când închideți sistemul de operare, apăsați și mențineți apăsat butonul de alimentare timp de 4 secunde pentru a le opri.

După efectuarea lucrărilor în interiorul computerului

După ce ați finalizat toate procedurile de remontare, asigurați-vă că ați conectat toate dispozitivele externe, plăcile și cablurile înainte de a porni computerul.

⚠ AVERTIZARE: Pentru a evita deteriorarea computerului, utilizați numai bateria creată pentru acest computer Dell. Nu utilizați baterii create pentru alte computere Dell.

1. Conectați toate dispozitivele externe, cum ar fi un replicator de porturi sau baza pentru suporturi media și remontați toate cardurile, cum ar fi un ExpressCard.
2. Conectați toate cablurile de rețea sau de telefonie la computerul dvs.

⚠ AVERTIZARE: Pentru a conecta un cablu de rețea, mai întâi conectați cablul la dispozitivul de rețea și apoi conectați-l la computer.

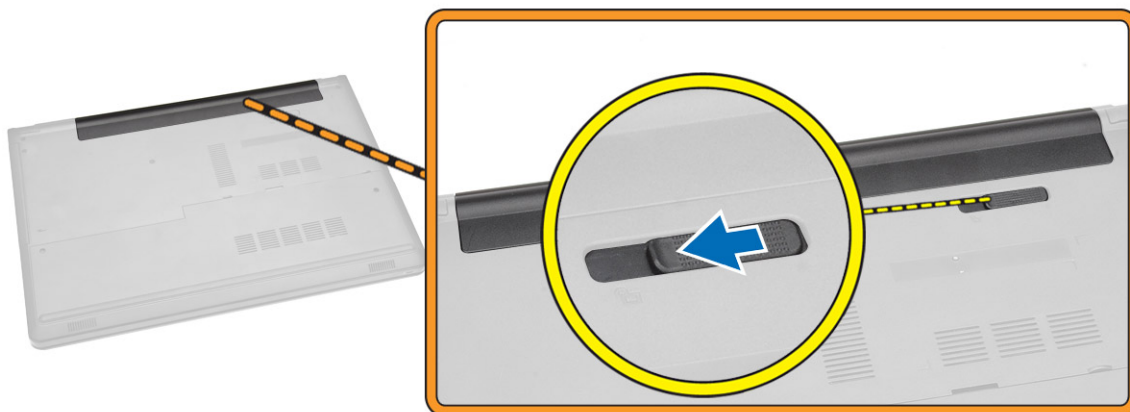
3. Remontați bateria.
4. Conectați computerul și toate dispozitivele atașate la prizele electrice.
5. Porniți computerul.

Scoaterea și instalarea componentelor

Această secțiune furnizează informații detaliate despre modul de scoatere sau de instalare a componentelor din computer.

Scoaterea bateriei

1. Urmați procedurile din secțiunea [Înainte de a efectua lucrări în interiorul computerului](#).
2. Glisați dispozitivele de eliberare spre exterior pentru a debloca bateria.



3. Scoateți bateria de pe computer.

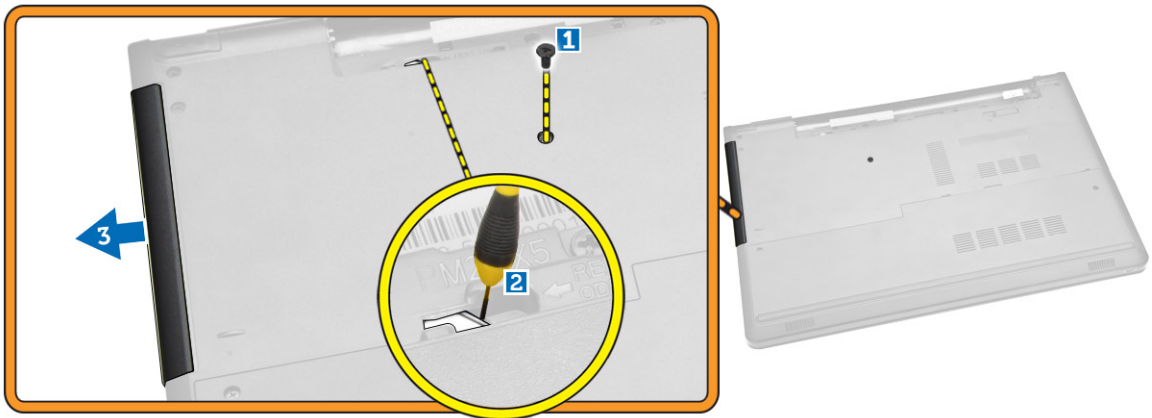


Montarea bateriei

1. Introduceți bateria în slotul său până când se fixează în poziție cu un sunet specific.
2. Urmați procedurile din secțiunea [După efectuarea lucrărilor în interiorul computerului.](#)

Scoaterea unității optice

1. Urmați procedurile din secțiunea [Înainte de a efectua lucrări în interiorul computerului.](#)
2. Scoateți [bateria](#).
3. Parcurgeți etapele următoare, conform ilustrației:
 - a. Scoateți șurubul care fixează unitatea optică (ODD) pe computer [1].
 - b. Apăsați pe lamela indicată cu ajutorul unui trasor [2].
 - c. Scoateți prin glisare unitatea optică (ODD) din computer [3].

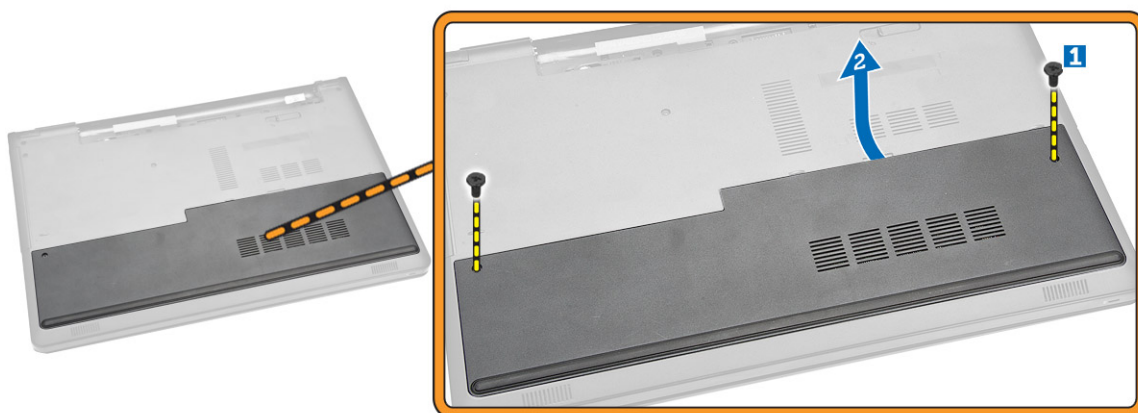


Instalarea unității optice

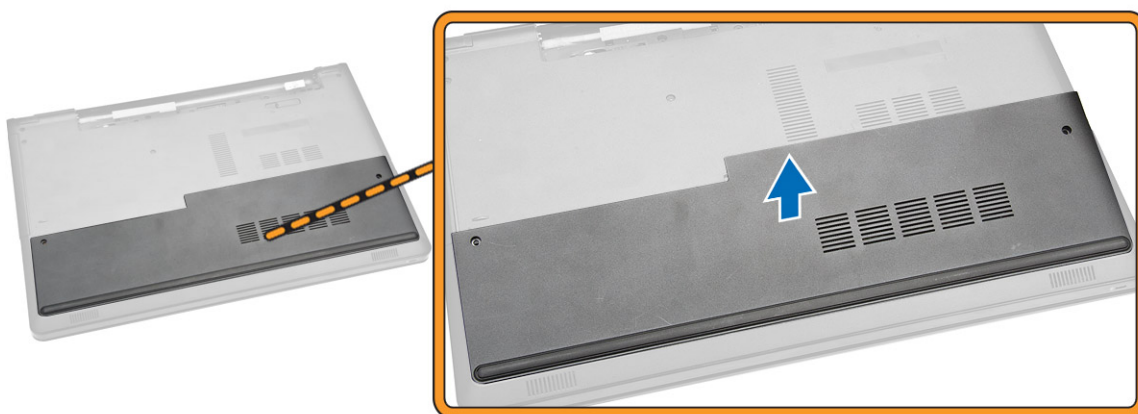
1. Introduceți unitatea optică (ODD) în fanta sa până când se fixează la locul său.
2. Strângeți șurubul pentru a fixa unitatea optică.
3. Instalați [bateria](#).
4. Urmați procedurile din secțiunea [După efectuarea lucrărilor în interiorul computerului.](#)

Scoaterea panoului de acces

1. Urmați procedurile din secțiunea [Înainte de a efectua lucrări în interiorul computerului.](#)
2. Scoateți [bateria](#).
3. Parcurgeți etapele următoare, conform ilustrației:
 - a. Scoateți șuruburile care fixează panoul de acces pe computer [1].
 - b. Ridicați parțial panoul de acces, la un unghi de 45 de grade [2].



4. Scoateți panoul de acces de pe computer.



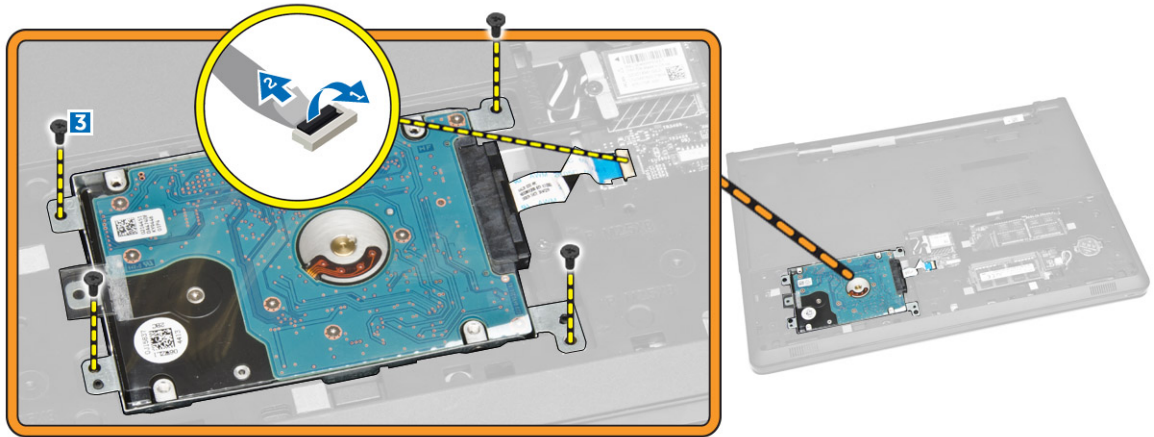
Instalarea panoului de acces

1. Așezați panoul de acces pentru a-l alinia cu orificiile șuruburilor de pe partea din spate a computerului.
2. Strângeți șuruburile pentru a fixa panoul de acces pe computer.
3. Instalați [bateria](#).
4. Urmați procedurile din secțiunea [După efectuarea lucrărilor în interiorul computerului](#).

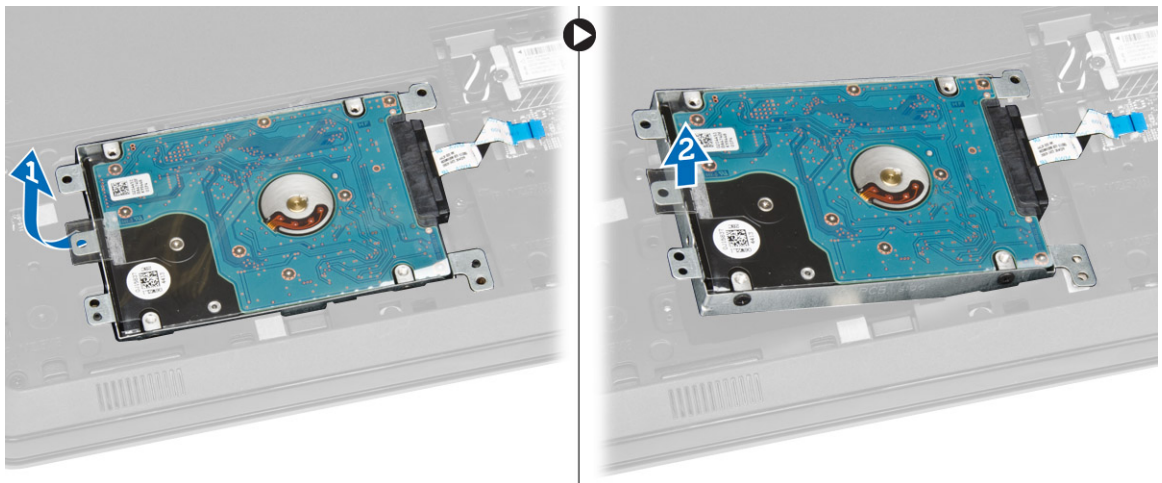
Scoaterea hard diskului

1. Urmați procedurile din secțiunea [Înainte de a efectua lucrări în interiorul computerului](#).
2. Scoateți:
 - a. [bateria](#)
 - b. [panoul de acces](#)
3. Parcurgeți etapele următoare, conform ilustrației:

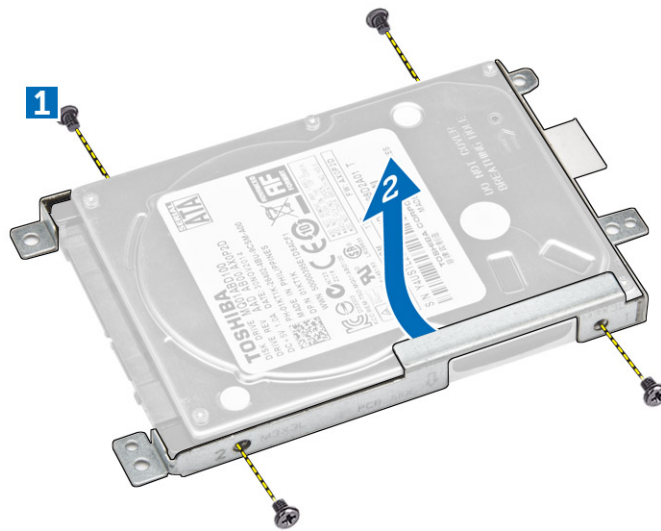
- a. Deconectați cablul hard diskului de la placa de sistem și ridicați-l pentru a-l scoate din computer [1,2].
- b. Scoateți șuruburile care fixează hard diskul pe computer [3].



4. Parcurgeți etapele următoare, conform ilustrației:
 - a. Ridicați hard diskul pentru a-l scoate din computer [1,2].



5. Parcurgeți etapele următoare, conform ilustrației:
 - a. Scoateți șuruburile care fixează hard diskul pe suport [1].
 - b. Ridicați hard diskul din suport [2].

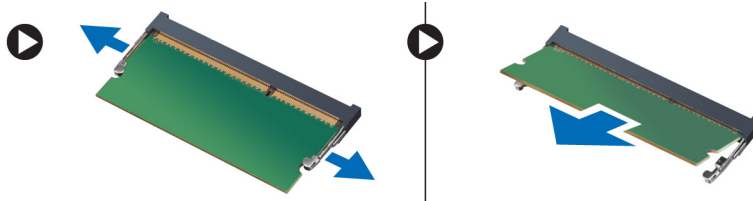


Montarea hard diskului

1. Așezați hard diskul în suport.
2. Strângeți șuruburile care fixează hard diskul pe suport.
3. Glisați hard diskul în conector.
4. Strângeți șurubul pentru a-l fixa pe carcasă.
5. Instalați:
 - a. [panoul de acces](#)
 - b. [bateria](#)
6. Urmați procedurile din secțiunea [După efectuarea lucrărilor în interiorul computerului.](#)

Scoaterea modului de memorie

1. Urmați procedurile din secțiunea [Înainte de a efectua lucrări în interiorul computerului.](#)
2. Scoateți:
 - a. [bateria](#)
 - b. [panoul de acces](#)
3. Ridicați clemele de fixare de pe modulul de memorie până când acesta sare din poziție.
4. Scoateți modulul de memorie din soclul său de pe placa de sistem.

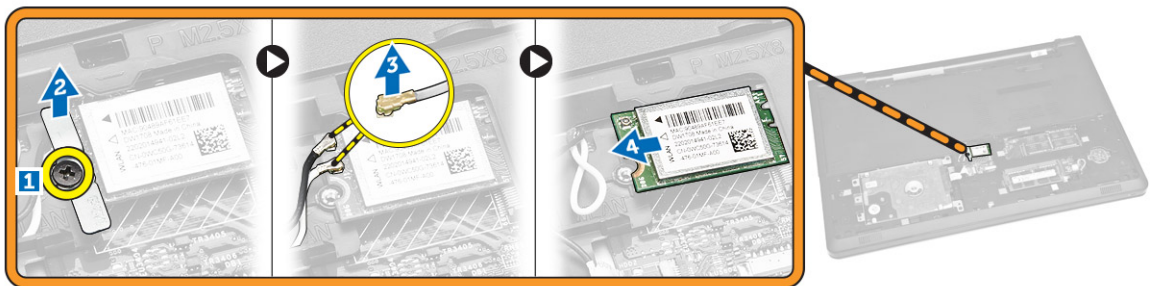


Instalarea modului de memorie

1. Introduceți modulul de memorie în soclu și apăsați pentru a bloca clemele de fixare.
2. Instalați:
 - a. [panoul de acces](#)
 - b. [bateria](#)
3. Urmați procedurile din secțiunea [După efectuarea lucrărilor în interiorul computerului.](#)

Scoaterea plăcii WLAN

1. Urmați procedurile din secțiunea [Înainte de a efectua lucrări în interiorul computerului.](#)
2. Scoateți:
 - a. [bateria](#)
 - b. [panoul de acces](#)
3. Parcurgeți etapele următoare, conform ilustrației:
 - a. Scoateți șurubul care fixează placa WLAN pe placa de sistem [1,2].
 - b. Scoateți cei doi conectori care fixează placa WLAN pe placa de sistem [3].
 - c. Scoateți placa WLAN din soclu [4].



Montarea plăcii WLAN

1. Introduceți placa WLAN în fanta sa și strângeți șurubul pentru a o fixa pe placa de sistem.
2. Conectați cei doi conectori (cablul negru la triunghiul negru și cablul alb la triunghiul alb).
3. Instalați:
 - a. [panoul de acces](#)
 - b. [bateria](#)
4. Urmați procedurile din secțiunea [După efectuarea lucrărilor în interiorul computerului.](#)

Scoaterea bateriei rotunde

1. Urmați procedurile din secțiunea [Înainte de a efectua lucrări în interiorul computerului.](#)
2. Scoateți:
 - a. [bateria](#)
 - b. [panoul de acces](#)
3. Apăsați pe dispozitivul de eliberare a bateriei rotunde utilizând un trasor, apoi trageți bateria rotundă pentru a o scoate din computer.

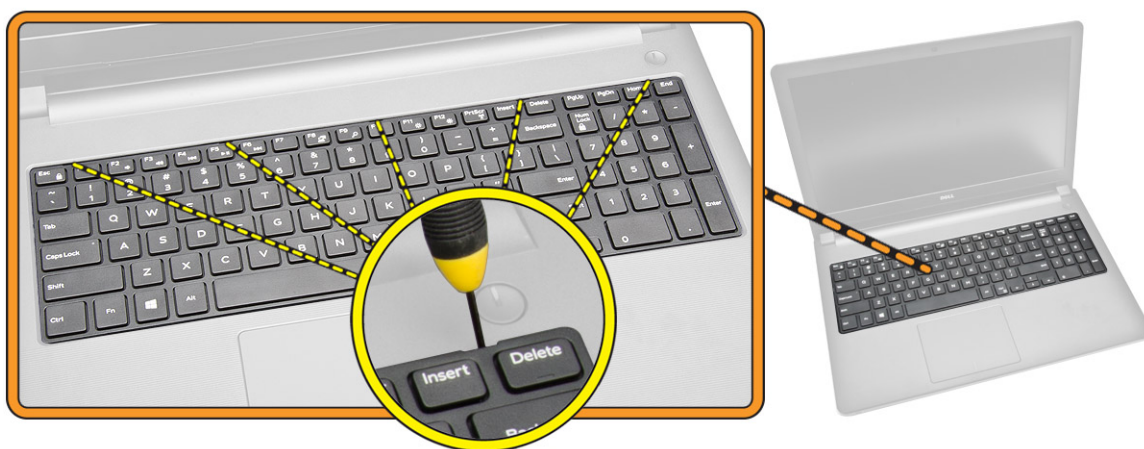


Instalarea bateriei rotunde

1. Introduceți bateria rotundă și apăsați-o pentru a o fixa.
2. Instalați:
 - a. [panoul de acces](#)
 - b. [bateria](#)
3. Urmați procedurile din secțiunea [După efectuarea lucrărilor în interiorul computerului](#).

Scoaterea tastaturii

1. Urmați procedurile din secțiunea [Înainte de a efectua lucrări în interiorul computerului](#).
2. Scoateți [bateria](#).
3. Eliberați tastatura desfăcând lamelele tastaturii cu ajutorul unui trasor.



4. Parcurgeți etapele următoare, conform ilustrației:
 - a. Glisați și ridicați tastatura pentru a avea acces dedesubt, la cablul conectorului tastaturii[1,2].



5. Parcurgeți etapele următoare, conform ilustrației:
- a. Deconectați cablul tastaturii de la placa de sistem [1].
 - b. Ridicați cablul tastaturii pentru a-l scoate din computer [2].



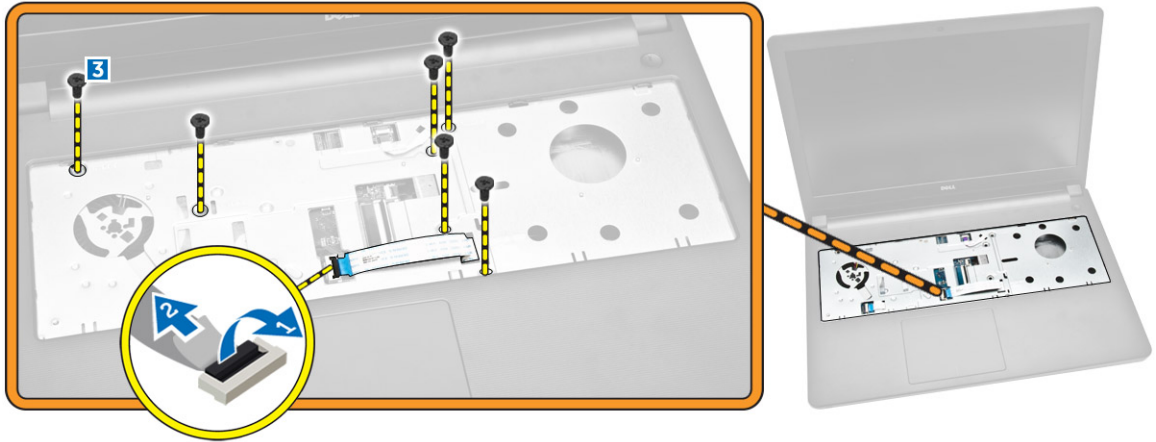
Montarea tastaturii

1. Conectați cablul pentru tastatură la conectorul de pe placa de bază.
2. Glisați tastatura în fantele de fixare.
3. Apăsați de-a lungul marginilor de sus pentru a bloca tastatura la locul său.
4. Instalați [bateria](#).
5. Urmați procedurile din secțiunea [După efectuarea lucrărilor în interiorul computerului](#).

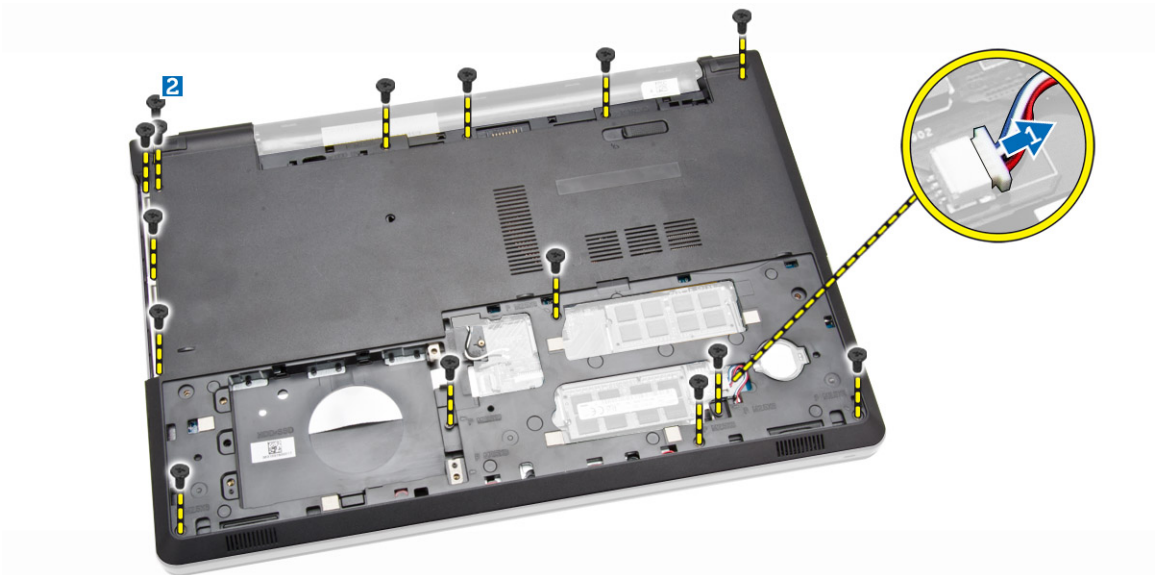
Scoaterea capacului bazei

1. Urmați procedurile din secțiunea [Înainte de a efectua lucrări în interiorul computerului](#).
2. Scoateți:
 - a. [bateria](#)

- b. [hard disk](#)
 - c. [panoul de acces](#)
 - d. [unitatea optică](#)
 - e. [placa WLAN](#)
 - f. [modul de memorie](#)
 - g. [tastatura](#)
3. Parcurgeți etapele următoare, conform ilustrației:
- a. Deconectați conectorul ODD și ridicați-l pentru a-l scoate de pe placa de sistem [1,2].
 - b. Scoateți șuruburile din interiorul zonei de sprijin pentru mâini [3].

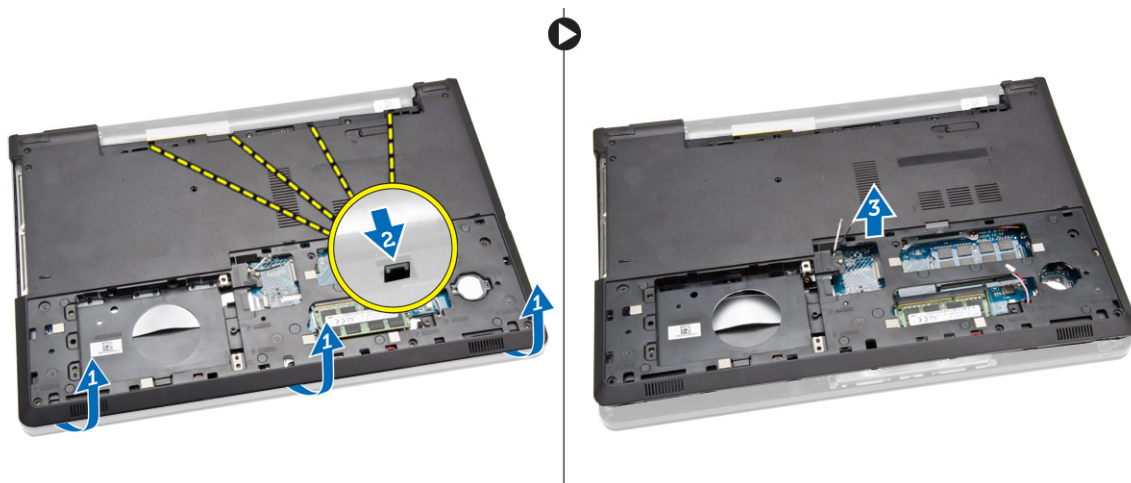


4. Parcurgeți etapele următoare, conform ilustrației:
- a. Deconectați cablul difuzorului care fixează capacul din spate pe computer [1].
 - b. Scoateți șuruburile care fixează capacul bazei pe computer [2].



5. Parcurgeți etapele următoare, conform ilustrației:
- a. Întoarceți computerul invers și scoateți șuruburile de pe baza computerului [1].
 - b. Eliberați lamelele care fixează capacul bazei [2].

- c. Desprindeți capacul bazei și glisați-l pentru a-l scoate din computer [3].

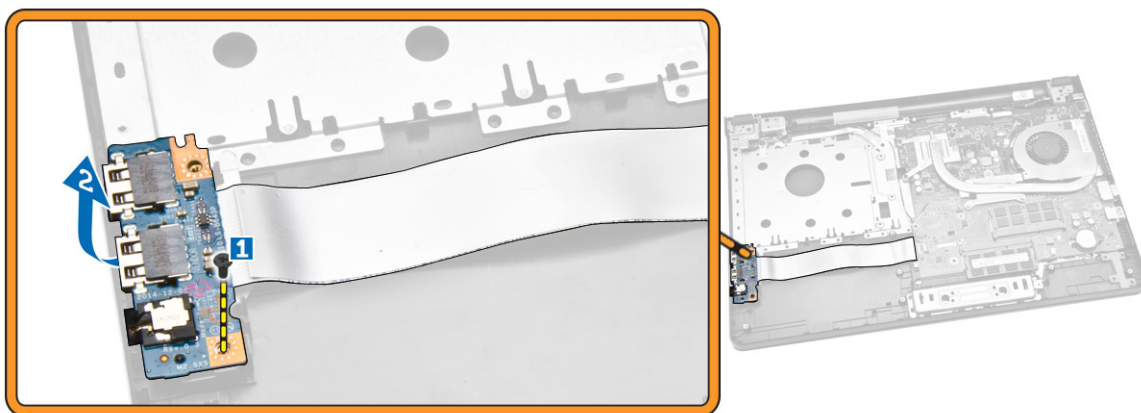


Montarea capacului bazei

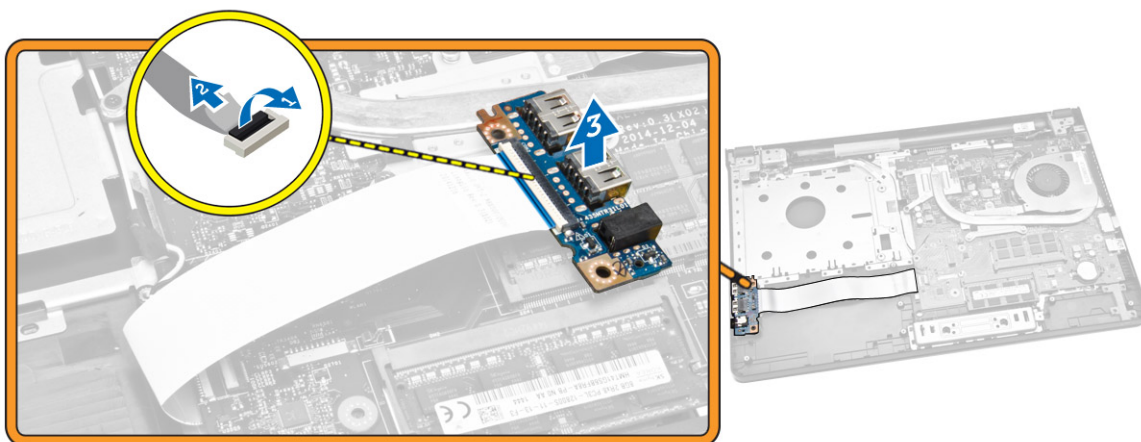
1. Așezați capacul bazei în șasiu și apăsați pe caneluri până când se fixează.
2. Conectați conectorul ODD la placa de sistem.
3. Strângeți șuruburile pentru a fixa capacul bazei pe zona de sprijin pentru mâini.
4. Întoarceți computerul invers și strângeți șuruburile de pe baza computerului.
5. Instalați:
 - a. [tastatura](#)
 - b. [modul de memorie](#)
 - c. [hard disk](#)
 - d. [placa WLAN](#)
 - e. [panoul de acces](#)
 - f. [unitatea optică](#)
 - g. [bateria](#)
6. Urmați procedurile din secțiunea [După efectuarea lucrărilor în interiorul computerului](#).

Îndepărtarea plăcii de intrare/ieșire (I/O)

1. Urmați procedurile din secțiunea [Înainte de a efectua lucrări în interiorul computerului](#).
2. Scoateți:
 - a. [bateria](#)
 - b. [unitatea optică](#)
 - c. [panoul de acces](#)
 - d. [hard disk](#)
 - e. [modul de memorie](#)
 - f. [tastatura](#)
 - g. [capacul bazei](#)
3. Parcurgeți etapele următoare, conform ilustrației:
 - a. Scoateți șurubul care fixează placa I/O [1].
 - b. Ridicați placa I/O din computer [2].



4. Parcurgeți etapele următoare, conform ilustrației:
 - a. Deconectați cablul plăcii I/O și ridicați-l din computer [1,2].

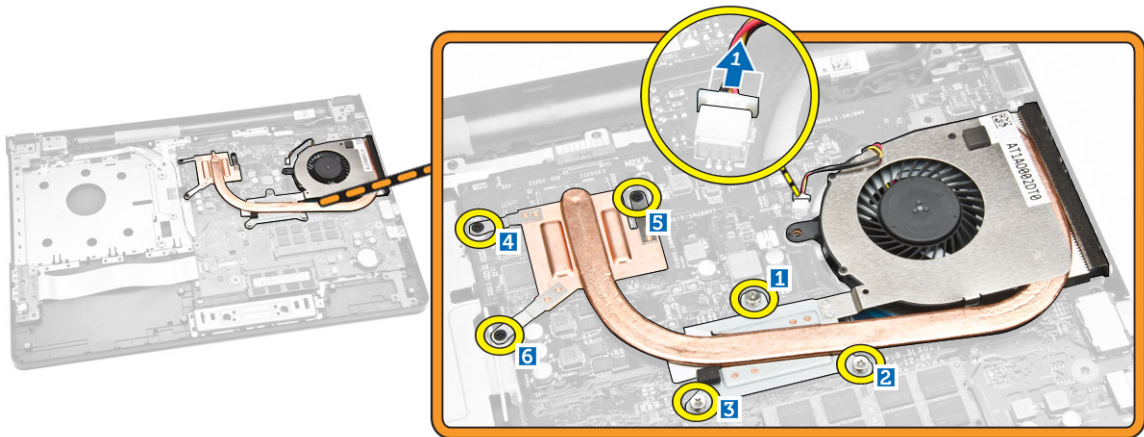


Instalarea panoului de intrare/ieșire (I/O)

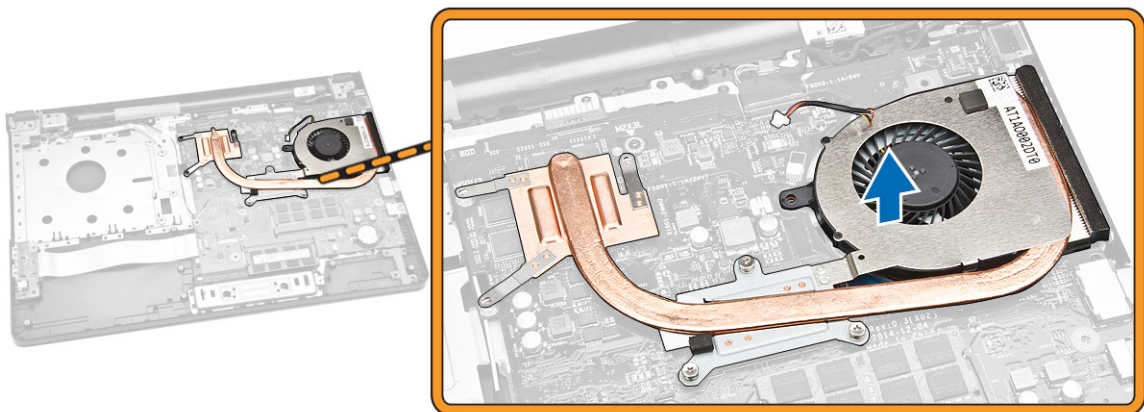
1. Conectați cablul plăcii I/O la placa de sistem.
2. Instalați placa I/O pe carcasă.
3. Instalați:
 - a. [capacul bazei](#)
 - b. [tastatura](#)
 - c. [modul de memorie](#)
 - d. [hard disk](#)
 - e. [placa WLAN](#)
 - f. [panoul de acces](#)
 - g. [unitatea optică](#)
 - h. [bateria](#)
4. Urmați procedurile din secțiunea [După efectuarea lucrărilor în interiorul computerului.](#)

Scoaterea ansamblului radiatorului

1. Urmați procedurile din secțiunea [Înainte de a efectua lucrări în interiorul computerului.](#)
2. Scoateți:
 - a. [bateria](#)
 - b. [unitatea optică](#)
 - c. [panoul de acces](#)
 - d. [hard disk](#)
 - e. [modul de memorie](#)
 - f. [tastatura](#)
 - g. [capacul bazei](#)
3. Parcurgeți etapele următoare, conform ilustrației:
 - a. Deconectați cablul ventilatorului sistemului de la placa de sistem [1].
 - b. Scoateți șuruburile care fixează ansamblul radiatorului pe placa de sistem.



4. Scoateți ansamblul radiatorului de pe placa de sistem.

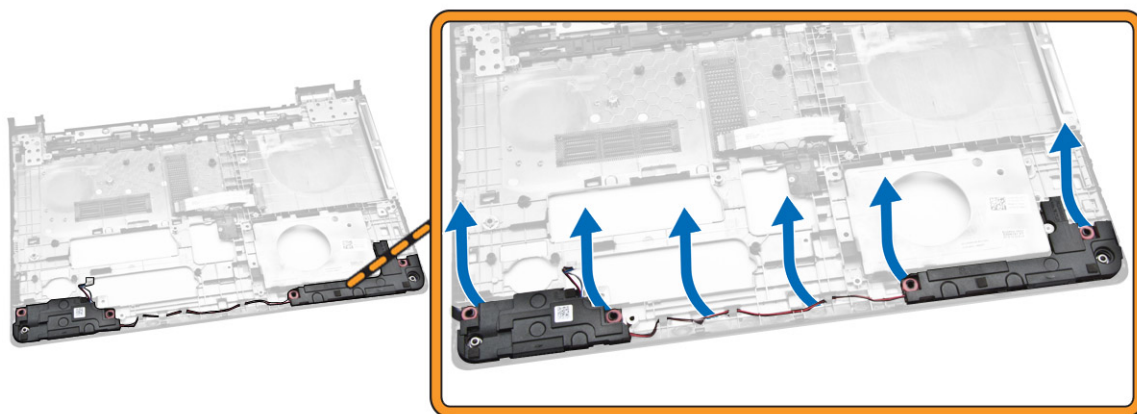


Instalarea ansamblului radiatorului

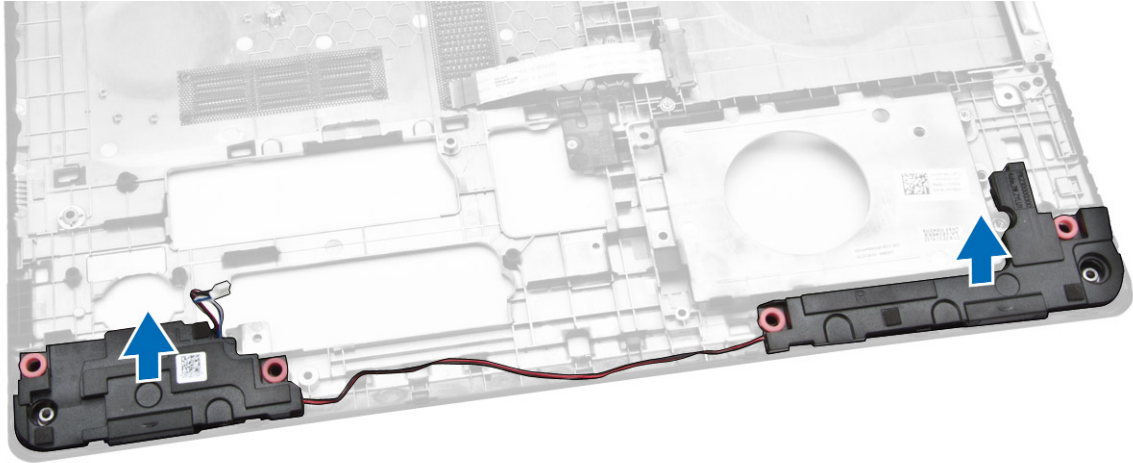
1. Instalați ansamblul radiatorului și strângeți șuruburile pentru a-l fixa pe placa de sistem.
2. Conectați cablul ventilatorului sistemului la placa de sistem.
3. Instalați:
 - a. [capacul bazei](#)
 - b. [tastatura](#)
 - c. [modul de memorie](#)
 - d. [hard disk](#)
 - e. [placa WLAN](#)
 - f. [panoul de acces](#)
 - g. [unitatea optică](#)
 - h. [bateria](#)
4. Urmați procedurile din secțiunea [După efectuarea lucrărilor în interiorul computerului.](#)

Scoaterea difuzoarelor

1. Urmați procedurile din secțiunea [Înainte de a efectua lucrări în interiorul computerului.](#)
2. Scoateți:
 - a. [bateria](#)
 - b. [unitatea optică](#)
 - c. [panoul de acces](#)
 - d. [hard disk](#)
 - e. [modul de memorie](#)
 - f. [tastatura](#)
 - g. [capacul bazei](#)
3. Eliberați cablurile difuzorului din lamelele de fixare.



4. Ridicați și scoateți difuzoarele din carcasă.

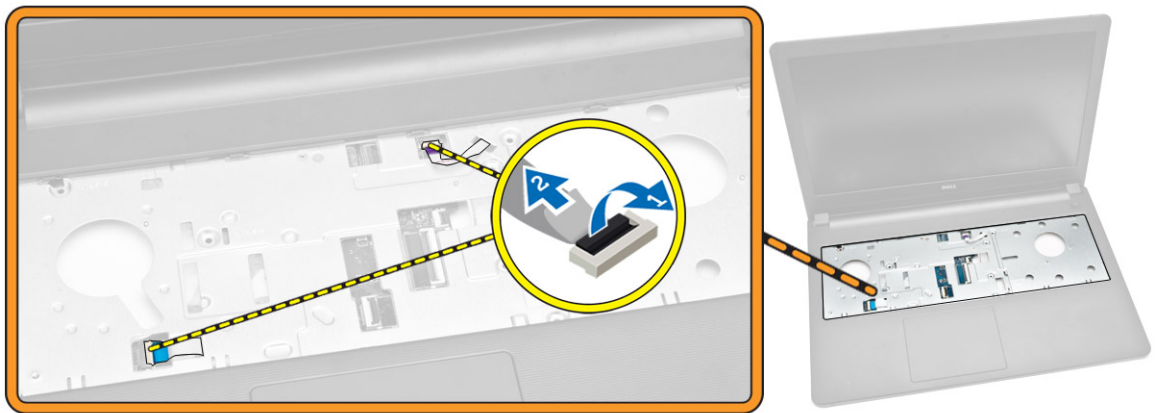


Montarea difuzoarelor

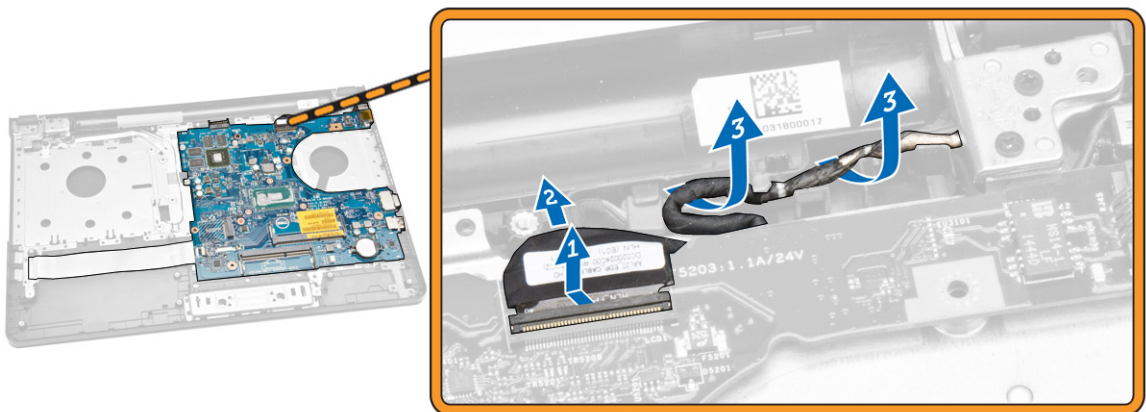
1. Introduceți difuzoarele în carcasă și apăsați de-a lungul clemelor de fixare pentru ale fixa la locul lor.
2. Instalați:
 - a. [capacul bazei](#)
 - b. [tastatura](#)
 - c. [modul de memorie](#)
 - d. [hard disk](#)
 - e. [placa WLAN](#)
 - f. [panoul de acces](#)
 - g. [unitatea optică](#)
 - h. [bateria](#)
3. Urmați procedurile din secțiunea [După efectuarea lucrărilor în interiorul computerului.](#)

Scoaterea plăcii de sistem

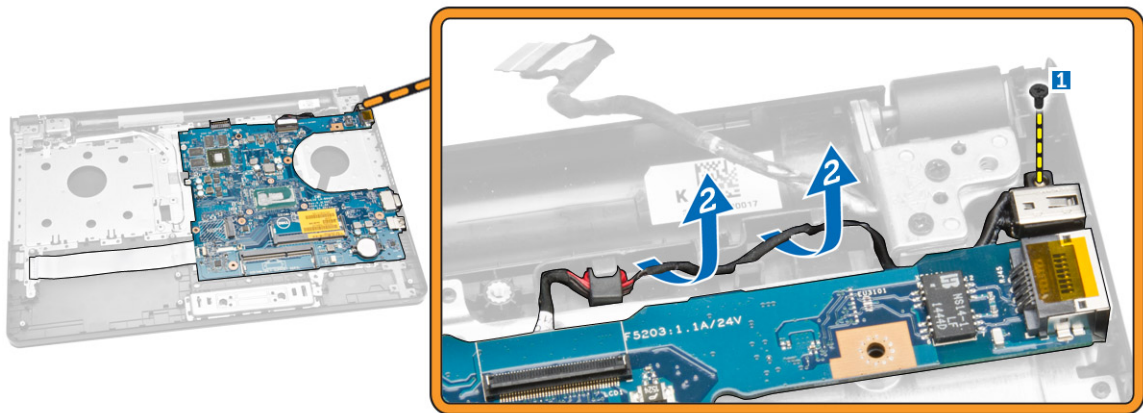
1. Urmați procedurile din secțiunea [Înainte de a efectua lucrări în interiorul computerului.](#)
2. Scoateți:
 - a. [bateria](#)
 - b. [unitatea optică](#)
 - c. [panoul de acces](#)
 - d. [hard disk](#)
 - e. [placa WLAN](#)
 - f. [modul de memorie](#)
 - g. [tastatura](#)
 - h. [capacul bazei](#)
3. Parcurgeți etapele următoare, conform ilustrației:
 - a. Ridicați pentru a elibera lamelele de blocare [1].
 - b. Deconectați touchpadul și cablul butonului de alimentare [2].



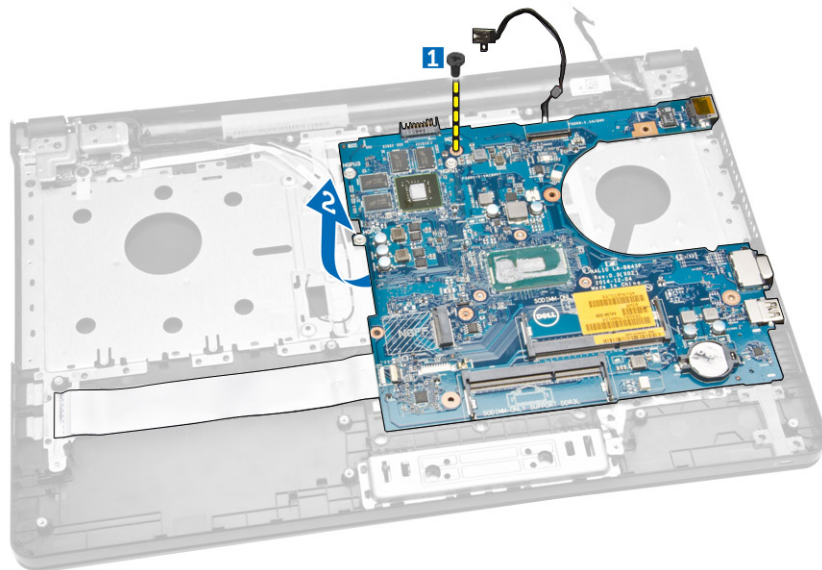
4. Parcurgeți etapele următoare, conform ilustrației:
- Ridicați lamela de blocare [1].
 - Deconectați cabul ansamblului afișajului [2].
 - Desfaceți din ghidaje cabul ansamblului afișajului [3].



5. Parcurgeți etapele următoare, conform ilustrației:
- Scoateți șurubul care fixează conectorul de alimentare pe computer [1].
 - Desfaceți din ghidaje cabul conectorului de alimentare [2].



6. Parcurgeți etapele următoare, conform ilustrației:
- Scoateți șurubul care fixează placa de sistem de carcasă [1].
 - Ridicați și scoateți placa de sistem de pe carcasă [2].



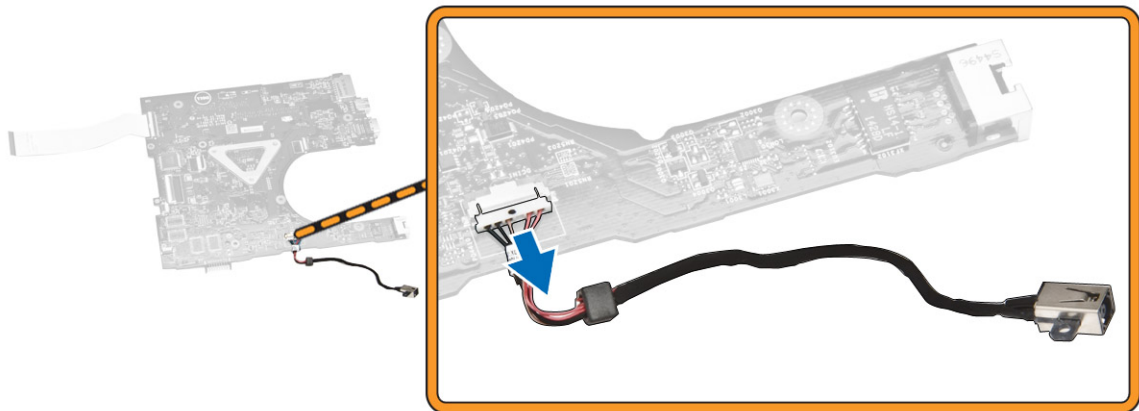
Montarea plăcii de sistem

- Instalați placa de sistem în carcasă.
- Strângeți șuruburile pentru a fixa placa de sistem pe computer.
- Conectați conectorul de alimentare la placa de sistem.
- Conectați cablul ansamblului afișajului la placa de sistem.
- Instalați:
 - [capacul bazei](#)
 - [tastatura](#)
 - [modul de memorie](#)
 - [hard disk](#)

- e. [placa WLAN](#)
 - f. [panoul de acces](#)
 - g. [unitatea optică](#)
 - h. [bateria](#)
6. Urmați procedurile din secțiunea [După efectuarea lucrărilor în interiorul computerului.](#)

Scoaterea conectorului de alimentare

1. Urmați procedurile din secțiunea [Înainte de a efectua lucrări în interiorul computerului.](#)
2. Scoateți:
 - a. [bateria](#)
 - b. [unitatea optică](#)
 - c. [panoul de acces](#)
 - d. [hard disk](#)
 - e. [modul de memorie](#)
 - f. [tastatura](#)
 - g. [capacul bazei](#)
 - h. [placă de sistem](#)
3. Deconectați conectorul de alimentare de la placa de sistem și scoateți-l de pe placa de sistem.



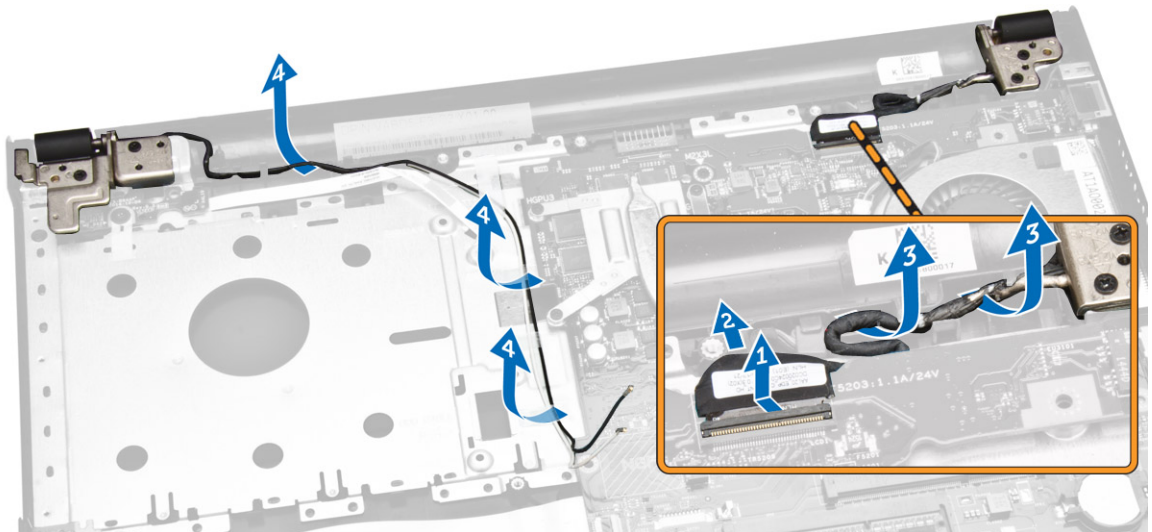
Montarea conectorului de alimentare

1. Inserați cablul de alimentare în fanta sa de pe carcasă și orientați cablul prin lamelele de fixare.
2. Conectați cablul conectorului de alimentare la placa de sistem.
3. Instalați:
 - a. [placă de sistem](#)
 - b. [capacul bazei](#)
 - c. [tastatura](#)
 - d. [modul de memorie](#)
 - e. [hard disk](#)
 - f. [panoul de acces](#)
 - g. [unitatea optică](#)
 - h. [bateria](#)

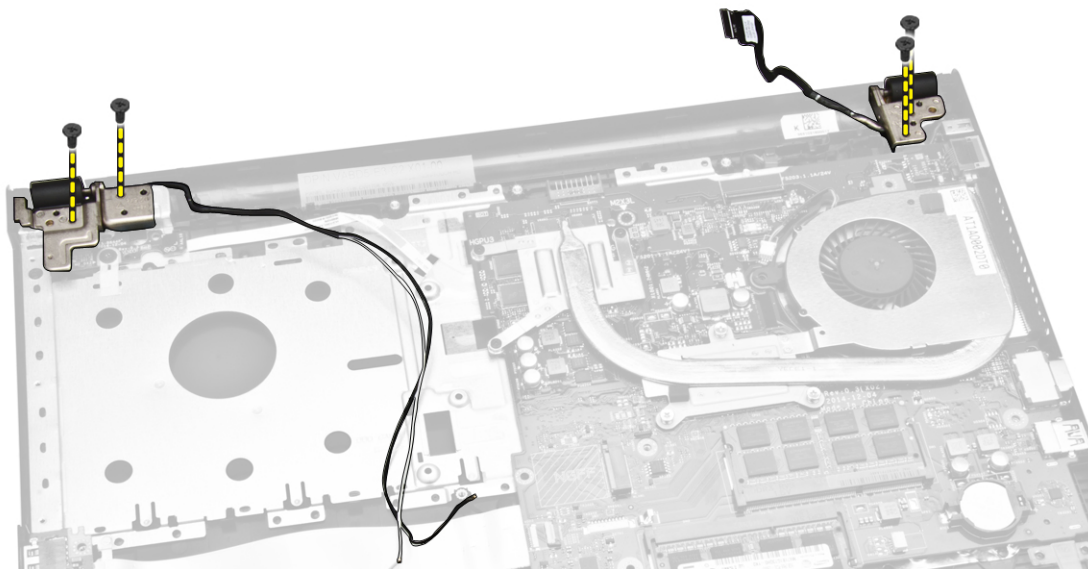
4. Urmați procedurile din secțiunea [După efectuarea lucrărilor în interiorul computerului.](#)

Scoaterea ansamblului afișajului

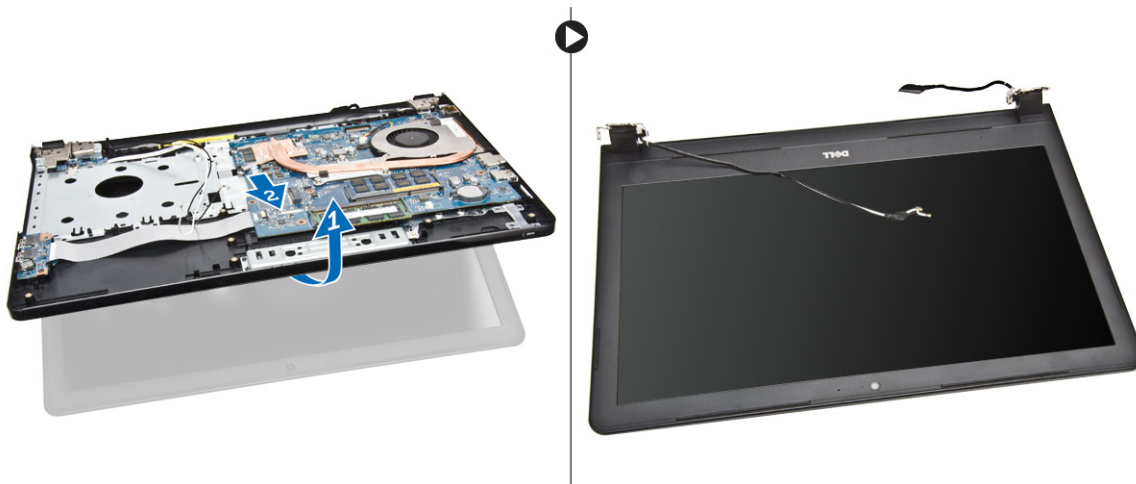
1. Urmați procedurile din secțiunea [Înainte de a efectua lucrări în interiorul computerului.](#)
2. Scoateți:
 - a. [bateria](#)
 - b. [unitatea optică](#)
 - c. [panoul de acces](#)
 - d. [hard disk](#)
 - e. [modul de memorie](#)
 - f. [tastatura](#)
3. Parcurgeți etapele următoare, conform ilustrației:
 - a. Ridicați lamela și deconectați cablul ansamblului afișajului [1] [2].
 - b. Desfaceți din ghidaje cablul ansamblului afișajului [3].
 - c. Desfaceți din ghidaje cablul WLAN [4].



4. Scoateți șuruburile balamalei care fixează ansamblul afișajului pe computer.



5. Parcurgeți etapele următoare, conform ilustrației:
 - a. Ridicați ansamblul afișajului [1].
 - b. Glisați ansamblul afișajului în direcția indicată pentru a-l scoate din carcasă [2].



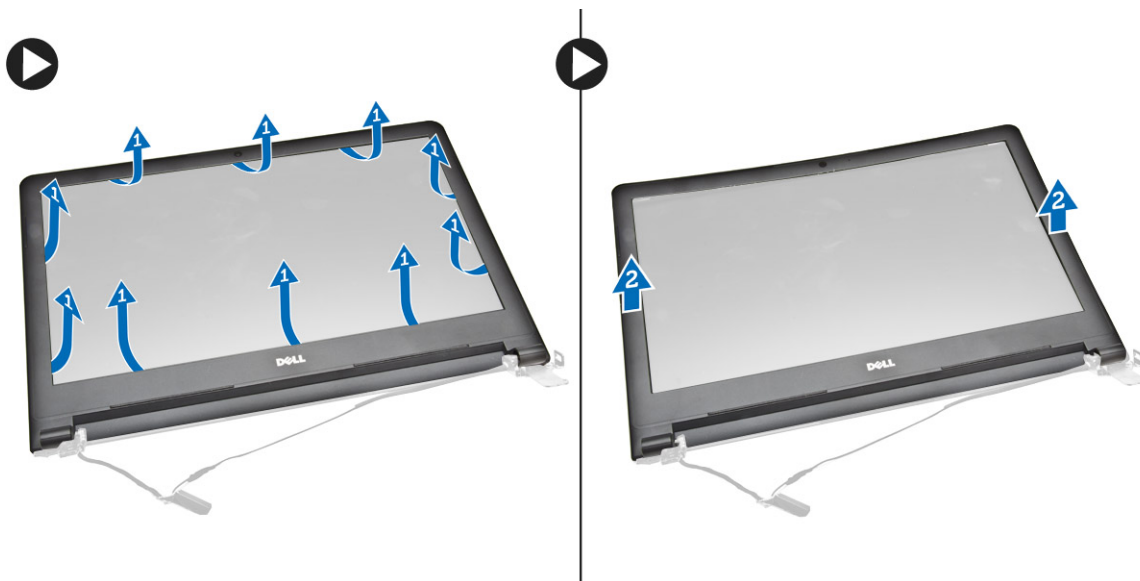
Montarea ansamblului afișajului

1. Aliniați ansamblul afișajului cu carcasa.
2. Treceți cablul WLAN și cablul ansamblului afișajului prin lamelele lor, apoi strângeți șuruburile balamalelor afișajului pentru a fixa ansamblul afișajului.
3. Instalați:
 - a. [tastatura](#)
 - b. [modul de memorie](#)
 - c. [hard disk](#)
 - d. [panoul de acces](#)
 - e. [unitatea optică](#)

- f. [bateria](#)
- 4. Urmați procedurile din secțiunea [După efectuarea lucrărilor în interiorul computerului.](#)

Scoaterea cadrului afișajului

1. Urmați procedurile din secțiunea [Înainte de a efectua lucrări în interiorul computerului.](#)
2. Scoateți:
 - a. [bateria](#)
 - b. [unitatea optică](#)
 - c. [panoul de acces](#)
 - d. [hard disk](#)
 - e. [modul de memorie](#)
 - f. [tastatura](#)
 - g. [placă de sistem](#)
 - h. [ansamblul afișajului](#)
3. Parcurgeți etapele următoare, conform ilustrației:
 - a. Așezați panoul afișajului pe o suprafață stabilă și desfaceți-l de-a lungul marginilor [1].
 - b. Demontați cadrul afișajului de pe computer [2].



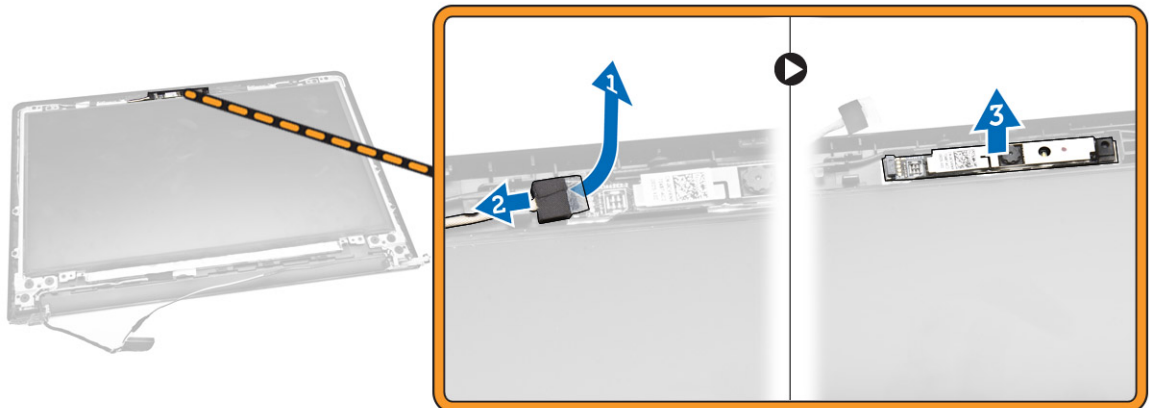
Montarea cadrului afișajului

1. Aliniați și apăsați pe cadrul afișajului pentru a-l fixa pe ansamblul afișajului.
2. Instalați:
 - a. [ansamblul afișajului](#)
 - b. [placă de sistem](#)
 - c. [tastatura](#)
 - d. [modul de memorie](#)
 - e. [hard disk](#)
 - f. [panoul de acces](#)
 - g. [unitatea optică](#)

- h. [bateria](#)
- 3. Urmați procedurile din secțiunea [După efectuarea lucrărilor în interiorul computerului.](#)

Scoaterea camerei

1. Urmați procedurile din secțiunea [Înainte de a efectua lucrări în interiorul computerului.](#)
2. Scoateți:
 - a. [bateria](#)
 - b. [unitatea optică](#)
 - c. [panoul de acces](#)
 - d. [hard disk](#)
 - e. [modul de memorie](#)
 - f. [tastatura](#)
 - g. [capacul bazei](#)
 - h. [placă de sistem](#)
 - i. [ansamblul afișajului](#)
3. Parcurgeți etapele următoare, conform ilustrației:
 - a. Desprindeți banda care fixează cablul camerei [1].
 - b. Deconectați cablul camerei de la cameră [2].
 - c. Scoateți camera din ansamblul afișajului [3].



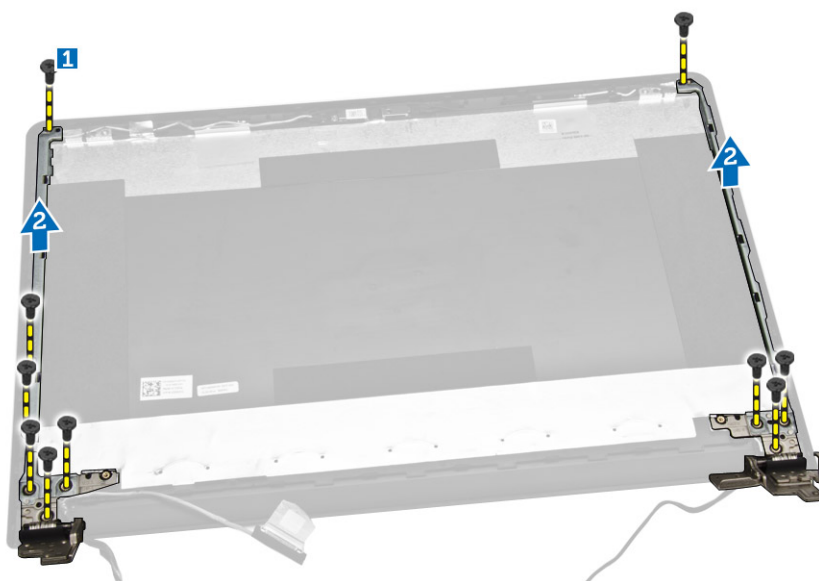
Montarea camerei

1. Instalați camera pe ansamblul afișajului.
2. Instalați:
 - a. [ansamblul afișajului](#)
 - b. [capacul bazei](#)
 - c. [tastatura](#)
 - d. [modul de memorie](#)
 - e. [placa WLAN](#)
 - f. [hard disk](#)
 - g. [panoul de acces](#)
 - h. [unitatea optică](#)

- i. [bateria](#)
3. Urmați procedurile din secțiunea [După efectuarea lucrărilor în interiorul computerului.](#)

Îndepărtarea balamalelor afișajului

1. Urmați procedurile din secțiunea [Înainte de a efectua lucrări în interiorul computerului.](#)
2. Scoateți:
 - a. [bateria](#)
 - b. [unitatea optică](#)
 - c. [panoul de acces](#)
 - d. [hard disk](#)
 - e. [modul de memorie](#)
 - f. [tastatura](#)
 - g. [placă de sistem](#)
 - h. [ansamblul afișajului](#)
 - i. [cadrul afișajului](#)
3. Parcurgeți etapele următoare, conform ilustrației:
 - a. Scoateți șuruburile care fixează balamalele afișajului pe ansamblul afișajului [1].
 - b. Scoateți balamalele afișajului [2].



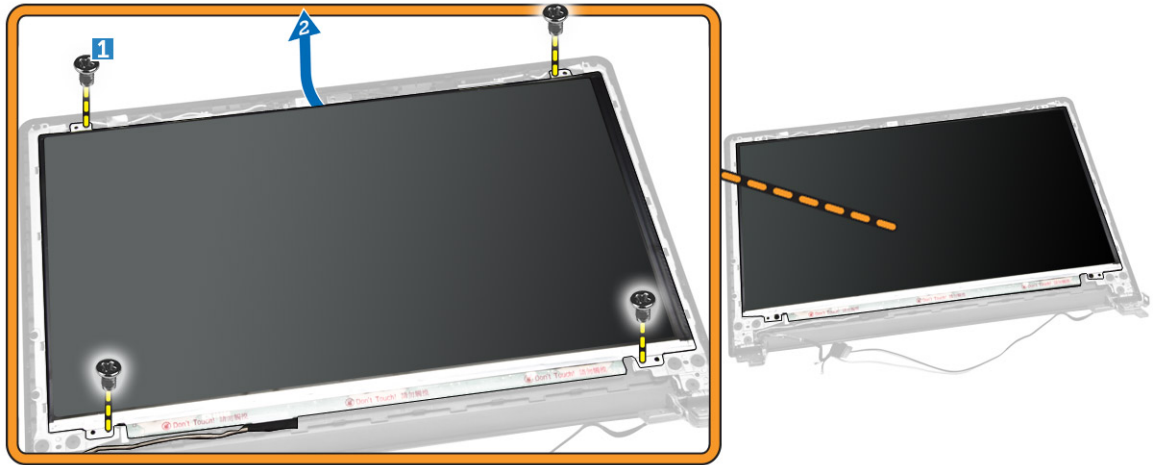
Instalarea balamalelor afișajului

1. Strângeți șuruburile pentru a fixa balamalele afișajului pe ansamblul afișajului.
2. Instalați:
 - a. [cadrul afișajului](#)
 - b. [ansamblul afișajului](#)
 - c. [placă de sistem](#)
 - d. [tastatura](#)
 - e. [modul de memorie](#)
 - f. [hard disk](#)

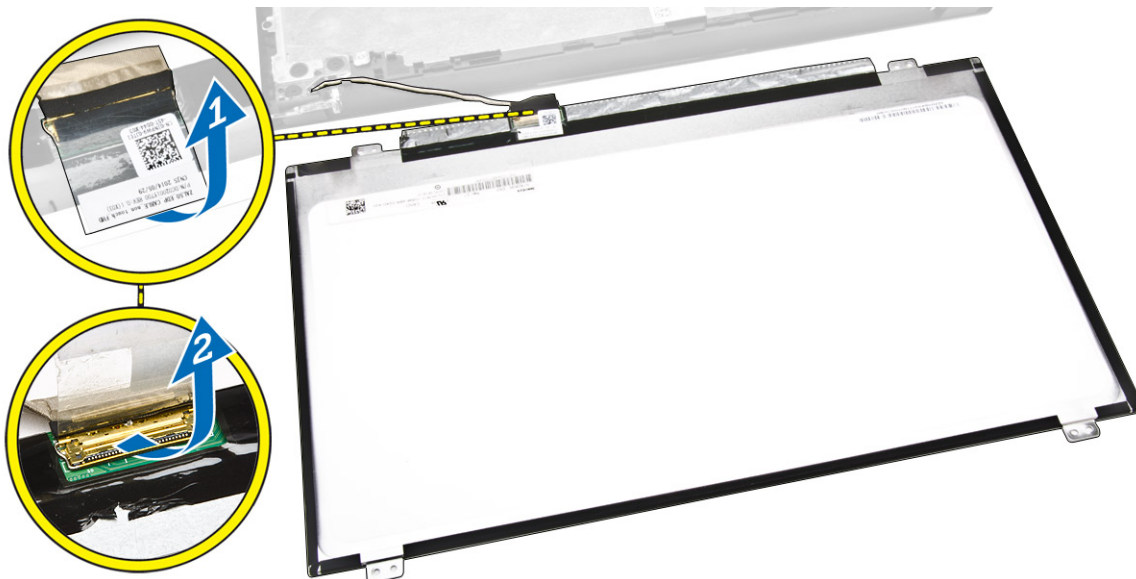
- g. [panoul de acces](#)
 - h. [unitatea optică](#)
 - i. [bateria](#)
3. Urmați procedurile din secțiunea [După efectuarea lucrărilor în interiorul computerului.](#)

Scoaterea panoului afișajului

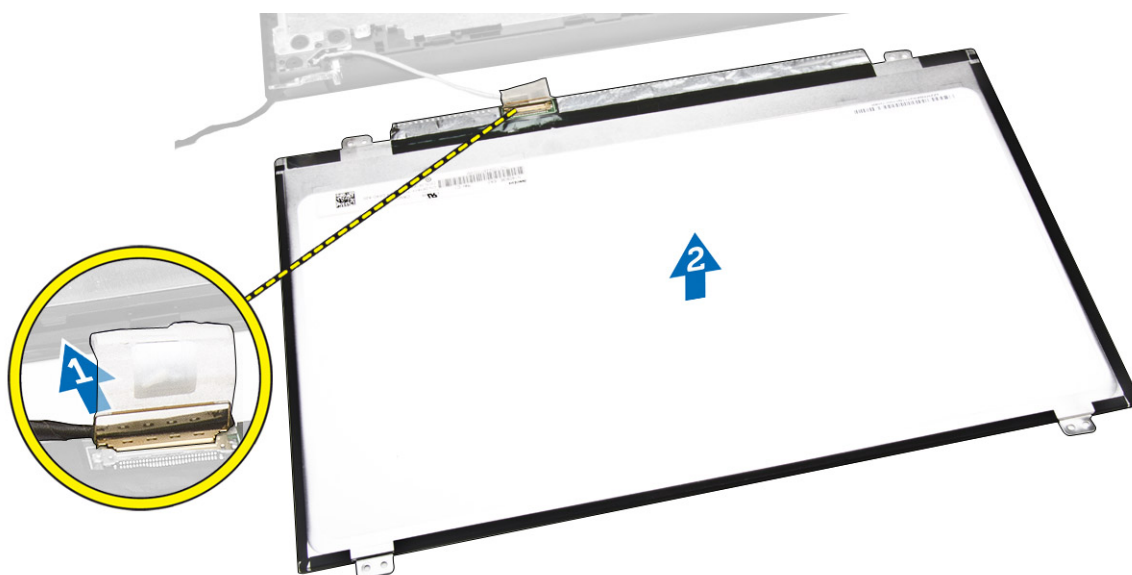
1. Urmați procedurile din secțiunea [Înainte de a efectua lucrări în interiorul computerului.](#)
2. Scoateți:
 - a. [bateria](#)
 - b. [unitatea optică](#)
 - c. [panoul de acces](#)
 - d. [hard disk](#)
 - e. [modul de memorie](#)
 - f. [tastatura](#)
 - g. [placă de sistem](#)
 - h. [ansamblul afișajului](#)
 - i. [cadrul afișajului](#)
 - j. [balamalele afișajului](#)
3. Parcurgeți etapele următoare, conform ilustrației:
 - a. Scoateți șuruburile care fixează panoul afișajului pe ansamblul afișajului [1].
 - b. Ridicați panoul afișajului pentru a avea acces la cablurile de dedesubt [2].



4. Parcurgeți etapele următoare, conform ilustrației:
 - a. Scoateți banda care fixează cablul eDP de computer [1].
 - b. Ridicați și scoateți cablul eDP [2].



5. Parcurgeți etapele următoare, conform ilustrației:
- a. Deconectați cablul eDP de la computer [1].
 - b. Scoateți panoul afișajului din computer [2].



Instalarea panoului afișajului

1. Conectați cablul afișajului la panoul afișajului.
2. Aplicați banda pentru a fixa cablul afișajului.
3. Așezați panoul afișajului pe ansamblul afișajului.
4. Strângeți șuruburile pentru a fixa panoul afișajului pe ansamblul afișajului.
5. Instalați:
 - a. [balamalele afișajului](#)

- b. [cadrul afișajului](#)
 - c. [ansamblul afișajului](#)
 - d. [placă de sistem](#)
 - e. [tastatura](#)
 - f. [modul de memorie](#)
 - g. [hard disk](#)
 - h. [panoul de acces](#)
 - i. [unitatea optică](#)
 - j. [bateria](#)
6. Urmați procedurile din secțiunea [După efectuarea lucrărilor în interiorul computerului.](#)

Utilitarul System Setup (Configurare sistem)

Utilitarul System Setup (Configurare sistem) vă permite să gestionați componentele hardware ale computerului și să specificați opțiunile de nivel BIOS. Din System Setup (Configurare sistem), aveți posibilitatea:

- Să modificați setările NVRAM după ce adăugați sau eliminați componente hardware
- Să vizualizați configurația hardware a sistemului
- Să activați sau să dezactivați dispozitive integrate
- Să setați praguri de gestionare a alimentării și a performanțelor
- Să gestionați securitatea computerului

Boot Sequence (Secvență de încărcare)

Boot Sequence (Secvență de încărcare) vă permite să ocoliți ordinea dispozitivelor de pornire definită de utilitarul System Setup (Configurare sistem) și să încărcați sistemul direct pe un dispozitiv specific (de exemplu: unitate optică sau hard disk). În timpul secvenței POST (Power-on Self Test - Testare automată la punerea sub tensiune), când apare sigla Dell, aveți posibilitatea:


- Să accesați utilitarul System Setup (Configurare sistem) apăsând pe tasta <F2>
- Să afișați meniul de încărcare pentru o singură dată apăsând pe tasta <F12>

Meniul de încărcare pentru o singură dată afișează dispozitivele de pe care puteți încărca sistemul, inclusiv opțiunea de diagnosticare. Opțiunile meniului de încărcare sunt:

- Removable Drive (Unitate amovibilă) (dacă există)
- STXXXX Drive (Unitate STXXXX)

 **NOTIFICARE:** XXX denotă numărul unității SATA.


- Optical Drive (Unitate optică)
- Diagnostics (Diagnosticare)

 **NOTIFICARE:** Dacă alegeți Diagnostics (Diagnosticare), se va afișa ecranul **ePSA diagnostics** (Diagnosticare ePSA).


De asemenea, ecranul secvenței de încărcare afișează opțiunea de accesare a ecranului System Setup (Configurare sistem).

Tastele de navigare


Tabelul următor afișează tastele de navigare pentru configurarea sistemului.

 **NOTIFICARE:** Pentru majoritatea opțiunilor de configurare a sistemului, modificările pe care le efectuați sunt înregistrate, dar nu au efect până când nu reporniți sistemul.

Tabel 1. Tastele de navigare

Taste	Navigare
Săgeată în sus	Mută la câmpul anterior.
Săgeată în jos	Mută la câmpul următor.
<Enter>	Vă permite să selectați o valoare în câmpul selectat (dacă este cazul) sau să urmăriți legătura din câmp.
Bară de spațiu	Extinde sau restrânge o listă verticală, dacă este cazul.
<Tab>	Mută la următoarea zonă de focalizare.
	 NOTIFICARE: Numai pentru browserul cu grafică standard.
<Esc>	Mută la pagina anterioară până când vizualizați ecranul principal. Dacă apăsați pe <Esc> în ecranul principal, se afișează un mesaj care vă solicită să salvați orice modificări nesalvate și sistemul repornește.
<F1>	Afișează fișierul de ajutor System Setup (Configurare sistem).

Opțiunile de configurare a sistemului

 **NOTIFICARE:** În funcție de computer și de dispozitivele instalate, elementele prezentate în această secțiune pot să apară sau nu.



Tabel 2. General (Generalități)

Opțiune	Descriere
System Information	Această secțiune listează caracteristicile hardware principale ale computerului. <ul style="list-style-type: none">• System Information (Informații de sistem): afișează BIOS Version (Versiune BIOS), Service Tag (Etichetă de service), Asset Tag (Etichetă de activ), Ownership Tag (Etichetă proprietar), Ownership Date (Data achiziționării), Manufacture Date (Data fabricației) și Express Service Code (Cod de service expres).• Memory Information (Informații memorie): afișează Memory Installed (Memorie instalată), Memory Available (Memorie disponibilă), Memory Speed (Viteză memorie), Memory Channels Mode (Mod canale de memorie), Memory Technology (Tehnologie memorie), DIMM A Size (Dimensiune DIMM A) și DIMM B Size (Dimensiune DIMM B).• Processor Information (Informații despre procesor): afișează Processor Type (Tipul procesorului), Core Count (Număr nuclee), Processor ID (ID-ul procesorului), Current Clock Speed (Frecvența curentă), Minimum Clock Speed (Frecvența minimă), Maximum Clock Speed (Frecvența maximă), Processor L2 Cache (Memoria cache de nivel 2 a procesorului), Processor L3 Cache (Memoria cache de nivel 3 a procesorului), HT Capable (Capacitate HT) și 64-Bit Technology (Tehnologie pe 64 de biți).• Device Information (Informații despre dispozitiv): afișează Primary Hard Drive (Hard disk principal), ODD Device (Dispozitiv unitate optică), LOM MAC Address (Adresă LOM MAC), Video Controller (Controler video), Video BIOS Version (Versiune BIOS video), Video Memory (Memorie video), Panel Type (Tip ecran),


Opțiune	Descriere
	Native Resolution (Rezoluție nativă), Audio Controller (Controler audio), Wi-Fi Device (Dispozitiv Wi-Fi), Bluetooth Device (Dispozitiv Bluetooth).
Battery Information	Afișează starea bateriei și tipul adaptorului de c.a. conectat la computer.
Boot Sequence	<p>Boot Sequence</p> <p>Vă permite să specificați ordinea în care computerul încearcă să găsească un sistem de operare. Opțiunile sunt:</p> <ul style="list-style-type: none"> • Windows Boot Manager (Manager de încărcare Windows) • UEFI <p>Toate opțiunile sunt bifate în mod implicit. Puteți inclusiv să debifați orice opțiune sau să schimbați ordinea unităților de încărcare a sistemului de operare.</p>
	<p>Boot List Option</p> <p>Vă permite să modificați opțiunea pentru lista de încărcare.</p> <ul style="list-style-type: none"> • Legacy (Moștenire) • UEFI
Advanced Boot Options	Această opțiune vă permite să încărcați memoriile ROM opționale moștenite. Opțiunea Enable Legacy Option ROMs (Activare memorii ROM opționale moștenite) este dezactivată.
Date/Time	Vă permite să modificați data și ora.


Tabel 3. System configuration (Configurarea sistemului)

Opțiune	Descriere
Integrated NIC	<p>Vă permite să configurați controlerul de rețea integrat. Opțiunile sunt:</p> <ul style="list-style-type: none"> • Disabled (Dezactivat) • Enabled (Activat) • Enabled w/PXE (Activat cu PXE): această opțiune este activată în mod implicit.
SATA Operation	<p>Vă permite să configurați controlerul de hard disk SATA intern. Opțiunile sunt:</p> <ul style="list-style-type: none"> • Disabled (Dezactivat) • AHCI: această opțiune este activată în mod implicit.
Drives	<p>Permite configurarea unităților SATA integrate. Toate unitățile sunt activate în mod implicit. Opțiunile sunt:</p> <ul style="list-style-type: none"> • SATA-0: această opțiune este activată în mod implicit. • SATA-1: această opțiune este activată în mod implicit.






Opțiune	Descriere
SMART Reporting	<p>Acest câmp controlează raportarea sau nu a erorilor hard diskului pentru unitățile integrate în timpul pornirii sistemului. Această tehnologie face parte din specificația SMART (Self Monitoring Analysis and Reporting Technology - Tehnologie de raportare și analiză a monitorizării automate). În mod implicit, această opțiune este dezactivată.</p> <ul style="list-style-type: none"> • Enable SMART Reporting (Activare raportare SMART)
USB Configuration	<p>Acest câmp configurează controlerul USB integrat. Dacă opțiunea Boot Support (Compatibilitate încărcare) este activată, se permite sistemului să pornească de pe orice tip de dispozitive de stocare în masă USB (hard disk, cheie de memorie, floppy).</p> <p>Dacă portul USB este activat, dispozitivul atașat la acest port este activat și disponibil pentru sistemul de operare.</p> <p>Dacă portul USB este dezactivat, sistemul de operare nu poate vedea niciun dispozitiv atașat la acest port.</p> <ul style="list-style-type: none"> • Enable Boot Support (Activare compatibilitate pentru încărcare) • Enable External USB Port (Activare port USB extern) • Enable USB3.0 Controller (Activare controler USB3.0) <p> NOTIFICARE: Tastatura și mouse-ul USB funcționează întotdeauna în configurația BIOS indiferent de aceste setări.</p>
Audio	<p>În acest câmp se activează sau se dezactivează controlerul audio integrat. Opțiunea Enable Audio (Activare audio) este bifată în mod implicit.</p>
Miscellaneous Devices	<p>Vă permite să activați sau să dezactivați următoarele dispozitive:</p> <ul style="list-style-type: none"> • Enable Microphone (Activare microfon) • Enable Camera (Activare cameră) • Enable Media Card (Activare card de stocare) • Disable Media Card (Dezactivare card de stocare) <p> NOTIFICARE: Toate dispozitivele sunt activate în mod implicit.</p> <p>Puteți, de asemenea, să activați sau să dezactivați cardul media.</p>

Tabel 4. Video

Opțiune	Descriere
LCD Brightness	<p>Vă permite să setați luminozitatea afișajului în funcție de sursa de alimentare (baterie sau alimentare de c.a.).</p> <p> NOTIFICARE: Setarea Video (Video) va fi vizibilă numai atunci când o placă video este instalată în sistem.</p>
Switchable Graphics	<p>Această opțiune activează sau dezactivează tehnologiile plăcilor video comutabile. Vă permite să setați luminozitatea afișajului în funcție de sursa de alimentare (baterie sau c.a.).</p>

Opțiune	Descriere
	 NOTIFICARE: Se va activa numai pentru Windows 7 și versiunile ulterioare ale sistemelor de operare Windows sau Ubuntu.


Tabel 5. Security (Securitate)

Opțiune	Descriere
Admin Password	<p>Vă permite să setați, să modificați sau să ștergeți parola de administrator (admin).</p> <p> NOTIFICARE: Puteți seta parola de administrator înainte de setarea parolei de sistem sau pentru hard disk. Prin ștergerea automată a parolei de administrator, se șterge parola sistemului și parola hard diskului.</p> <p> NOTIFICARE: Modificările reușite de parolă sunt aplicate imediat.</p> <p>Setare implicită: Not set (Nu s-a setat)</p>
System Password	<p>Vă permite să setați, să modificați sau să ștergeți parola de sistem.</p> <p> NOTIFICARE: Modificările reușite de parolă sunt aplicate imediat.</p> <p>Setare implicită: Not set (Nu s-a setat)</p>
Internal HDD-0 Password	<p>Vă permite să setați, să modificați sau să ștergeți parola hard diskului intern al sistemului.</p> <p> NOTIFICARE: Modificările reușite de parolă sunt aplicate imediat.</p> <p>Setare implicită: Not set (Nu s-a setat)</p>
Strong Password	<p>Vă permite să impuneți opțiunea de a seta întotdeauna parole puternice.</p> <p>Setare implicită: opțiunea Enable Strong Password (Activare parolă puternică) nu este selectată.</p> <p> NOTIFICARE: Dacă este activată opțiunea Strong Password (Parolă puternică), parolele de administrator și de sistem trebuie să conțină cel puțin un caracter cu majuscule, un caracter cu minuscule și trebuie să aibă o lungime de cel puțin 8 caractere.</p>
Password Configuration	<p>Vă permite să determinați lungimea minimă și cea maximă a parolelor de administrator și de sistem.</p>
Password Bypass	<p>Vă permite să activați sau să dezactivați permisiunea de ocolire a parolei de sistem și a parolei pentru hard diskul intern, când sunt setate.</p> <p>Opțiunile sunt:</p> <ul style="list-style-type: none"> • Disabled (Dezactivat) • Reboot bypass (Ocolire repornire) <p>Setare implicită: Disabled (Dezactivat)</p>

Opțiune	Descriere
Password Change	Vă permite să activați sau să dezactivați permisiunea la parola de sistem și la cea pentru hard disk când este setată parola de administrator. Setare implicită: opțiunea Allow Non-Admin Password Changes (Se permit modificări de parolă în afară de cea de administrator) este selectată.
Non-Admin Setup Changes	Vă permite să determinați dacă modificările la opțiunile de configurare sunt permise când este setată o parolă de administrator. Dacă este dezactivată, opțiunile de configurare sunt blocate de parola de administrator.
CPU XD Support	Vă permite să activați modul Execute Disable (Dezactivare execuție) al procesorului. Enable CPU XD Support (Activare suport XD procesor) (setare implicită)
Admin Setup Lockout	Vă permite să împiedicați utilizatorii să acceseze configurarea când este setată o parolă de administrator. Setare implicită: opțiunea Enable Admin Setup Lockout (Activare blocare configurare administrator) nu este selectată.

Tabel 6. Secure Boot (Pornire securizată)


Opțiune	Descriere
Secure Boot Enable	Această opțiune activează sau dezactivează caracteristica Secure Boot (Încărcare securizată). <ul style="list-style-type: none"> • Disabled (Dezactivat) • Enabled (Activat) Setare implicită: opțiunea este dezactivată.
Expert Key Management	Vă permite să manipulați bazele de date pentru cheile de securitate numai dacă sistemul se află în modul particularizat. Opțiunea Enable Custom Mode (Activare mod particularizat) este dezactivată în mod implicit. Opțiunile sunt: <ul style="list-style-type: none"> • PK • KEK • db • dbx Dacă activați Custom Mode (Mod particularizat), apar opțiunile relevante pentru PK, KEK, db și dbx . Opțiunile sunt: <ul style="list-style-type: none"> • Save to File (Salvare în fișier) - salvează cheia într-un fișier selectat de utilizator • Replace from File (Înlocuire din fișier) - înlocuiește cheia curentă cu o cheie dintr-un fișier selectat de utilizator • Append from File (Adăugare de la fișier) - adaugă o cheie la baza de date curentă dintr-un fișier selectat de utilizator • Delete (Ștergere) - șterge cheia selectată


Opțiune	Descriere
	<ul style="list-style-type: none"> • Reset All Keys (Reinițializare totală chei) - reinițializează la setarea implicită • Delete All Keys (Ștergere totală chei) - șterge toate cheile <p> NOTIFICARE: Dacă dezactivați modul particularizat, toate modificările efectuate se vor șterge și cheile se vor restabili la setările implicite.</p>

Tabel 7. Performance (Performanță)

Opțiune	Descriere
Multi Core Support	<p>Acest câmp specifică procesul va avea unul sau toate nucleele activate. Performanța unor aplicații va fi îmbunătățită cu ajutorul nucleelor suplimentare. Această opțiune este activată în mod implicit. Vă permite să activați sau să dezactivați suportul pentru mai multe nuclee pentru procesor. Procesorul instalat acceptă două nuclee. Dacă activați Multi Core Support (Suport pentru mai multe nuclee), vor fi activate două nuclee. Dacă dezactivați opțiunea Multi Core Support (Suport pentru mai multe nuclee), un nucleu va fi dezactivat.</p> <ul style="list-style-type: none"> • Enable Multi Core Support (Activare suport pentru mai multe nuclee) <p>Setare implicită: opțiunea este activată.</p>
Intel SpeedStep	<p>Vă permite să activați sau să dezactivați caracteristica Intel SpeedStep.</p> <ul style="list-style-type: none"> • Activare tehnologie Intel SpeedStep <p>Setare implicită: opțiunea este activată.</p>
C States Control	<p>Vă permite să activați sau să dezactivați stările de repaus suplimentare ale procesorului.</p> <ul style="list-style-type: none"> • C states (Stări C) <p>Setare implicită: opțiunea este activată.</p>
Intel TurboBoost	<p>Vă permite să activați sau să dezactivați modul Intel TurboBoost al procesorului.</p> <ul style="list-style-type: none"> • Enable Intel TurboBoost (Activare tehnologie Intel TurboBoost) <p>Setare implicită: opțiunea este activată.</p>
Hyper-Thread Control	<p>Vă permite să activați sau să dezactivați caracteristica HyperThreading în procesor.</p> <ul style="list-style-type: none"> • Disabled (Dezactivat) • Enabled (Activat) <p>Setare implicită: opțiunea este activată.</p>

Tabel 8. Power Management (Gestionarea alimentării)

Opțiune	Descriere
AC Behavior	<p>Vă permite să activați sau să dezactivați pornirea automată a computerului la conectarea unui adaptor de c.a.</p> <p>Setare implicită: opțiunea Wake on AC (Activare prin c.a.) nu este selectată.</p>
Auto On Time	<p>Vă permite să setați ora la care computerul trebuie să pornească automat. Opțiunile sunt:</p> <ul style="list-style-type: none">• Disabled (Dezactivat) (setare implicită)• Every Day (În fiecare zi)• Weekdays (În zilele lucrătoare)• Select Days (În anumite zile)
USB Wake Support	<p>Vă permite să activați dispozitive USB pentru a relua sistemul din starea de veghe.</p> <p> NOTIFICARE: Această caracteristică este funcțională numai dacă adaptorul de alimentare de c.a. este conectat. Dacă adaptorul de alimentare de c.a. este deconectat în timpul stării de veghe, configurarea sistemului va opri alimentarea tuturor porturilor USB pentru a economisi energia bateriei.</p> <ul style="list-style-type: none">• Enable USB Wake Support (Activare suport reactivare prin USB) <p>Setare implicită: opțiunea este dezactivată.</p>
Wake on LAN/WLAN	<p>Vă permite să activați sau să dezactivați caracteristica ce pornește computerul din stare Oprit, la furnizarea unui semnal LAN.</p> <ul style="list-style-type: none">• Disabled (Dezactivat): Această opțiune este activată în mod implicit• LAN Only (Numai LAN)
Advanced Battery Charge Configuration	<p>Această opțiune vă permite să maximizați durata de viață a bateriei. Dacă activați această opțiune, sistemul va utiliza algoritmul de încărcare standard și alte tehnici pentru a prelungi durata de viață a bateriei în timpul orelor în care nu lucrați.</p> <p>Disabled (Dezactivat) (setare implicită)</p>
Primary Battery Charge Configuration	<p>Vă permite să selectați modul de încărcare pentru baterie. Opțiunile sunt:</p> <ul style="list-style-type: none">• Adaptive (Adaptiv)• Standard (Standard) – realizează încărcarea completă a bateriei, la un raport standard.• Primarily AC use (Utilizare c.a. în principal)• Custom (Particularizat) <p>Dacă este selectată opțiunea Custom Charge (Încărcarea particularizată), puteți de asemenea configura opțiunile Custom Charge Start (Pornire încărcare particularizată) și Custom Charge Stop (Oprire încărcare particularizată).</p>

Opțiune	Descriere
	 NOTIFICARE: Este posibil să nu fie disponibile toate modurile de încărcare pentru toate bateriile. Pentru a activa această opțiune, dezactivați opțiunea Advanced Battery Charge Configuration (Configurare avansată pentru încărcarea bateriei).

Tabel 9. POST Behavior (Comportament POST)

Opțiune	Descriere
Adapter Warnings	<p>Vă permite să activați sau să dezactivați mesajele de avertizare din configurarea sistemului (BIOS) când utilizați anumite adaptoare de alimentare.</p> <p>Setarea implicită: Enable Adapter Warnings (Activare avertismente adaptor)</p>
Fn Lock Option	<p>Permite combinației de taste rapide <Fn> +<Esc> să comute starea principală a tastelor F1–F12 între funcțiile standard și cele secundare.</p> <ul style="list-style-type: none"> • Lock Mode Disable/Standard (Mod Blocare dezactivat/standard). Această opțiune este activată în mod implicit. • Lock Mode Enable/Secondary (Activare mod blocare/secundar)
Fastboot	<p>Vă permite să accelerați procesul de pornire ignorând anumite etape de verificare a compatibilității. Opțiunile sunt:</p> <ul style="list-style-type: none"> • Minimal (Minim) • Thorough (Complet) (setare implicită) • Auto (Automat)

Tabel 10. Virtualization Support (Compatibilitate virtualizare)

Opțiune	Descriere
Virtualization	<p>Vă permite să activați sau să dezactivați tehnologia de virtualizare Intel.</p> <ul style="list-style-type: none"> • Enable Intel Virtualization Technology (Activare tehnologie de virtualizare Intel) (setare implicită)
VT for Direct I/O	<p>Activează sau dezactivează instrumentul VMM (Virtual Machine Monitor - Monitor de mașini virtuale), pentru a utiliza sau nu capacitățile hardware suplimentare oferite de tehnologia de virtualizare Intel® pentru I/O direct.</p> <p>Enable VT for Direct I/O – opțiune activată implicit</p>

Tabel 11. Wireless

Opțiune	Descriere
Wireless Switch	<p>Vă permite să setați dispozitivele wireless care pot fi controlate de switch-ul wireless. Opțiunile sunt:</p> <ul style="list-style-type: none"> • WLAN/WiGig • Bluetooth

Opțiune	Descriere
	Toate opțiunile sunt activate în mod implicit.
Wireless Device Enable	Vă permite să activați sau să dezactivați dispozitivele interne wireless. <ul style="list-style-type: none"> • WLAN/WiGig • Bluetooth Toate opțiunile sunt activate în mod implicit.

Tabel 12. Maintenance (Întreținere)



Opțiune	Descriere
Service Tag	Afișează eticheta de service a computerului.
Asset Tag	Vă permite să creați o etichetă de activ pentru sistem, dacă nu este setată deja o etichetă de activ. Această opțiune nu este setată în mod implicit.
BIOS Downgrade	Acest câmp controlează rescrierea firmware-ului sistemului cu reviziile anterioare. Permite revenirea la o versiune mai veche a sistemului BIOS (activată în mod implicit)

Tabel 13. System Logs (Jurnale de sistem)

Opțiune	Descriere
BIOS Events	Vă permite să vizualizați și să ștergeți evenimentele POST (BIOS) din System Setup (Configurare sistem).

Actualizarea sistemului BIOS

Se recomandă să actualizați sistemul BIOS (configurarea sistemului) la înlocuirea plăcii de sistem sau dacă este disponibilă o actualizare. Pentru laptopuri, asigurați-vă că bateria computerului este încărcată complet și este conectată la o priză de alimentare

1. Reporniți computerul.
2. Accesați dell.com/support.
3. Completați câmpul **Service Tag** (Etichetă de service) sau **Express Service Code** (Cod de service expres) și faceți clic pe **Submit (Remitere)**.
 -  **NOTIFICARE:** Pentru a localiza Service Tag (Etichetă de service), faceți clic pe **Where is my Service Tag? (Unde se află eticheta de service?)**
 -  **NOTIFICARE:** Dacă nu găsiți Service Tag (Eticheta de service), faceți clic pe **Detect My Product** (Detectare produs personal). Continuați urmând instrucțiunile de pe ecran.
4. Dacă nu puteți localiza sau nu găsiți Service Tag (Etichetă de service), faceți clic pe Product Category (Categorie produs) a computerului.
5. Selectați opțiunea **Product Type** (Tip produs) din listă.
6. Selectați modelul computerului dvs. și se afișează pagina **Product Support** (Compatibilitate produs).
7. Faceți clic pe **Get drivers** (Obținere drivere) și faceți clic pe **View All Drivers** (Vizualizarea tuturor driverelor).


Se deschide pagina Drivers and Downloads (Drivere și descărcări).


8. În ecranul de drivere și descărcări, în lista verticală **Operating System** (Sistem de operare), selectați **BIOS**.
9. Identificați cel mai recent fișier BIOS și faceți clic pe **Download File** (Descărcare fișier).
De asemenea, puteți analiza care drivere necesită actualizare. Pentru a face acest lucru pentru produs, faceți clic pe **Analyze System for Updates** (Analizare sistem pentru actualizări) și urmați instrucțiunile de pe ecran.
10. Selectați metoda de descărcare preferată din fereastra **Please select your download method below (Selectați metoda de descărcare de mai jos)**; faceți clic pe **Download File (Descărcare fișier)**.
Apare fereastra **File Download (Descărcare fișier)**.
11. Faceți clic pe **Save (Salvare)** pentru a salva fișierul în computer.
12. Faceți clic pe **Run** (Executare) pentru a instala setările BIOS actualizate în computer.
Urmați instrucțiunile de pe ecran.


Parola de sistem și de configurare

Puteți crea o parolă de sistem și o parolă de configurare pentru a securiza computerul.

Tip parolă	Descriere
Parolă de sistem	Parola pe care trebuie să o introduceți pentru a vă conecta la sistem.
Parolă de configurare	Parola pe care trebuie să o introduceți pentru a accesa și a face modificări la setările BIOS ale computerului.


 **AVERTIZARE:** Caracteristicile parolei oferă un nivel de securitate de bază pentru datele de pe computer.

 **AVERTIZARE:** Orice persoană vă poate accesa datele stocate pe computer dacă acesta nu este blocat și este lăsat nesupravegheat.

 **NOTIFICARE:** Computerul este livrat cu caracteristica de parolă de sistem și de configurare dezactivată.

Atribuirea unei parole de sistem și a unei parole de configurare

Puteți să atribuiți o **parolă de sistem** și/sau **parolă de configurare** noi sau să modificați o **parolă de sistem** și/sau **de configurare** existente numai când opțiunea **Password Status** (Stare parolă) este **Unlocked** (Deblocat). Dacă Password Status (Stare parolă) este **Locked (Blocat)**, nu puteți modifica parola de sistem.

 **NOTIFICARE:** În cazul în care conectorul jumper de parolă este dezactivat, parola de sistem și cea de configurare existente sunt șterse și nu trebuie să furnizați parola de sistem pentru a vă conecta la computer.

Pentru a accesa funcția de configurare a sistemului, apăsați pe <F2> imediat după o pornire sau o repornire.

1. În ecranul **System BIOS (BIOS sistem)** sau **System Setup** (Configurare sistem), selectați **System Security (Securitate sistem)** și apăsați pe <Enter>.
Apare ecranul **System Security (Securitate sistem)**.
2. În ecranul **System Security** (Securitate sistem), verificați ca opțiunea **Password Status** (Stare parolă) să fie **Unlocked (Deblocat)**.

3. Selectați **System Password** (Parolă de sistem), introduceți parola de sistem și apăsați pe <Enter> sau pe <Tab>.

Utilizați instrucțiunile următoare pentru a atribui parola de sistem:

- O parolă poate avea maximum 32 de caractere.
- Parola poate conține cifrele de la 0 până la 9.
- Numai literele mici sunt valide, nu se permit literele mari.
- Se permit numai următoarele caractere speciale: spațiu, ("), (+), (.), (-), (.), (/), (:), (|), (\), (|), (`).


Introduceți din nou parola de sistem când vi se solicită.

4. Tastați parola de sistem introdusă anterior și faceți clic pe **OK (OK)**.
5. Selectați **Setup Password** (Parolă de configurare), tastați parola de sistem și apăsați pe <Enter> sau pe <Tab>.
Un mesaj vă solicită să tastați din nou parola de configurare.
6. Tastați parola de configurare introdusă anterior și faceți clic pe **OK (OK)**.
7. Apăsați pe <Esc> și un mesaj vă solicită să salvați modificările.
8. Apăsați pe <Y> pentru a salva modificările.
Computerul repornește.

Ștergerea sau modificarea unei parole de sistem și/sau de configurare existente

Asigurați-vă că opțiunea **Password Status** (Stare parolă) este Unlocked (Deblocat) (în programul System Setup (Configurare sistem)) înainte de a încerca să ștergeți sau să modificați parola de sistem și/sau de configurare existente. Nu puteți să ștergeți sau să modificați o parolă de sistem sau de configurare existentă, dacă **Password Status (Stare parolă)** este Locked (Blocat).

Pentru a accesa configurarea sistemului, apăsați pe <F2> imediat după o pornire sau o repornire.


1. În ecranul **System BIOS (BIOS sistem)** sau **System Setup** (Configurare sistem), selectați **System Security (Securitate sistem)** și apăsați pe <Enter>.
Se afișează ecranul **System Security** (Securitate sistem).
2. În ecranul **System Security** (Securitate sistem), verificați ca opțiunea **Password Status** (Stare parolă) să fie **Unlocked (Deblocat)**.
3. Selectați **System Password (Parolă de sistem)**, modificați sau ștergeți parola de sistem existentă și apăsați pe <Enter> sau pe <Tab>.
4. Selectați **Setup Password (Parolă de sistem)**, modificați sau ștergeți parola de configurare existentă și apăsați pe <Enter> sau pe <Tab>.
 **NOTIFICARE:** Dacă modificați parola de sistem și/sau de configurare, introduceți din nou parola nouă când vi se solicită. Dacă ștergeți parola de sistem și/sau de configurare, confirmați ștergerea când vi se solicită.
5. Apăsați pe <Esc> și un mesaj vă solicită să salvați modificările.
6. Apăsați pe <Y> pentru a salva modificările și a ieși din programul System Setup (Configurare sistem).
Computerul repornește.


Diagnosticare

Diagnosticarea prin evaluarea îmbunătățită a sistemului la preîncărcare (ePSA)

Diagnosticarea ePSA (denumită și diagnosticare de sistem) execută o verificare completă a componentelor hardware. Diagnosticarea ePSA este încorporată în sistemul BIOS și este lansată de sistemul BIOS în mod intern. Diagnosticarea de sistem încorporată oferă un set de opțiuni pentru anumite grupuri de dispozitive, ceea ce vă permite:

- Să executați teste în mod automat sau într-un mod interactiv
- Să repetați teste
- Să afișați sau să salvați rezultatele testelor
- Să executați teste aprofundate pentru a introduce opțiuni de testare suplimentare pentru a furniza informații suplimentare despre dispozitivele defecte
- Să vizualizați mesaje de stare care vă informează dacă testele sunt finalizate cu succes
- Să vizualizați mesaje de eroare care vă informează despre problemele întâmpinate în timpul testării



 **AVERTIZARE:** Utilizați diagnosticarea de sistem numai pentru a vă testa computerul. Utilizarea acestui program cu alte computere poate să ducă la rezultate nevalide sau mesaje de eroare.

 **NOTIFICARE:** Anumite teste pentru dispozitive specifice necesită interacțiunea utilizatorului. Asigurați-vă întotdeauna că sunteți prezent la computer când se execută testele de diagnosticare.

1. Porniți computerul.
2. În timp ce computerul pornește, apăsați pe tasta <F12> atunci când apare sigla Dell.
3. În ecranul meniului de încărcare, selectați opțiunea **Diagnostics** (Diagnosticare).
Se afișează fereastra **Enhanced Pre-boot System Assessment (Evaluare îmbunătățită a sistemului la preîncărcare)**, listând toate dispozitivele detectate în computer. Diagnosticarea începe să execute testele pe toate dispozitivele detectate.
4. Dacă doriți să executați un test de diagnosticare pe un dispozitiv specific, apăsați pe <Esc> și faceți clic pe **Yes** (Da) pentru a opri testul de diagnosticare.
5. Selectați dispozitivul din panoul din partea stângă și faceți clic pe **Run Tests** (Executare teste).
6. Dacă apar orice probleme, se afișează coduri de eroare.
Notați codul de eroare și contactați Dell.

Specificații

Specificații

 **NOTIFICARE:** Ofertele pot să difere în funcție de regiune. Pentru informații suplimentare referitoare la configurația computerului, faceți clic pe Start  (pictograma Start) → **Ajutor și asistență**, apoi selectați opțiunea de vizualizare a informațiilor despre computer.

Tabel 14. Informații despre sistem

Caracteristică	Descriere
Chipset	integrat în procesor
Lățime magistrală DRAM	64 de biți
Memorie flash EPROM	8 MB

Tabel 15. Procesor

Caracteristică	Descriere
Tip procesor	<ul style="list-style-type: none"> Intel core i3 din generația a patra Intel core i3/i5/i7 din generația a cincea Intel Celeron Dual Core Intel Pentium Quad Core
Memorie cache de nivel 1	128 KB
Memorie cache de nivel 2	512 KB
Memorie cache de nivel 3	Până la 4 MB

Tabel 16. Memorie

Caracteristică	Descriere
Conector de memorie	doi conectori DDR3L accesibili din interior
Capacitate memorie	2, 4 și 8 GB
Frecvență memorie	1.600 MHz
Memorie minimă	2 GB
Memorie maximă	16 GB

Tabel 17. Audio

Caracteristică	Descriere
Tip	sunet de înaltă definiție pe 2 canale
Controler	Realtek ALC3234 cu Waves Maxx Audio
Conversie stereo	Pe 24 de biți (analogic spre digital și digital spre analogic)
Interfață	Magistrală Intel HDA
Difuzoare	2 x 2 W
Comenzi volum	taste pentru meniul de programe și butoane media pe tastatură

Tabel 18. Video

Caracteristică	Descriere
Tip placă video	eDP
Controler video:	
UMA	Placă video Intel HD (memorie partajată)
Separată	NVIDIA GeForce 820M (până la DDR3 de 2 GB)
Magistrală de date:	64 de biți
Acceptă monitor extern	VGA

Tabel 19. Cameră


Caracteristică	Descriere
Rezoluție cameră	rezoluție HD
Rezoluție video (maximă)	1.280 x 720 (HD) la 30 fps (maximum)
Unghi de vizualizare pe diagonală	74°

Tabel 20. Comunicații

Caracteristică	Descriere
Adaptor de rețea	LAN Ethernet de 10/100/1.000 Mbps pe placa de bază (LOM)
Wireless	<ul style="list-style-type: none"> • Wi-Fi 802.11 b/g/n • Bluetooth 4.0

Tabel 21. Porturi și conectori

Caracteristică	Descriere
Audio	un port combinat pentru căști/microfon
Video	VGA
Adaptor de rețea	un port RJ-45

Caracteristică	Descriere
USB:	<ul style="list-style-type: none"> • un port USB 3.0 • două porturi USB 2.0
 NOTIFICARE: Conectorul USB 3.0 alimentat acceptă și funcția de depanare kernel Microsoft. Porturile sunt identificate în documentația livrată împreună cu computerul.	
Cititor de carduri de stocare	o fantă SD

Tabel 22. Afișaj

Caracteristică	Vostro 15–3558	
Tip	<ul style="list-style-type: none"> • WLED HD de 15,6 inchi • FHD de 15,6 inchi fără ecran tactil 	
Dimensiuni:		
	HD fără ecran tactil	FHD fără ecran tactil
Înălțime	224,3 mm (8,83 inchi)	223,8 mm (8,81 inchi)
Diagonală	396,24 mm (15,6 inchi)	396,24 mm (15,6 inchi)
Lățime	360 mm (14,17 inchi)	359,5 mm (14,15 inchi)
Rezoluție maximă	1.366 x 768 de pixeli	1.920 x 1.080 de pixeli
Suprafață activă (X/Y)	344,2 x 193,5 mm (13,55 inchi x 7,62 inchi)	
Luminozitate maximă	200 de niți	
Unghi de funcționare	între 0 (închis) și 135 °	
Rată de reîmprospătare	60 Hz	
Unghiuri minime de vizualizare:		
Pe orizontală	40/40°	
Pe verticală	10/30°	
Distanță dintre puncte	0,2265 mm	

Tabel 23. Tastatură

Caracteristică	Descriere
Număr de taste:	SUA 101, Brazilia 104, Marea Britanie 102 și Japonia 105

Tabel 24. Touchpad

Caracteristică	Descriere
Suprafață activă:	
Axa X	105 mm (4,13 inchi)
Axa Y	80 mm (3,14 inchi)

Tabel 25. Baterie

Caracteristică	Descriere
Tip	• „inteligentă”, litiu-ion cu 4 elemente (47 WHr)
Dimensiuni:	
Înălțime	20 mm (0,78 inchi)
Lățime	270 mm (10,63 inchi)
Adâncime	37,5 mm (1,47 inchi)
Greutate	0,26 kg (0,56 lb)
Durată de viață	300 de cicluri de descărcare/încărcare
Tensiune	14,8 V c.c.
Interval de temperatură:	
În stare de funcționare	între 0 și 35 °C (între 32 și 95 °F)
În stare de nefuncționare	între –40 și 65 °C (între –40 și 149 °F)
Baterie rotundă	Litiu-ion, CR2032, de 3 V

Tabel 26. Adaptor de c.a.

Caracteristică	Descriere
Tip	45 W 65 W
Tensiune de alimentare	între 100 și 240 V c.a.
Frecvență de intrare	între 50 și 60 Hz
Curent de intrare (maximum)	
45 W	1,3 A
65 W	1,7 A
Curent de ieșire	
45 W	2,31 A
65 W	3,34 A
Tensiune de ieșire nominală	19,5 V c.c.
Interval de temperatură:	

Caracteristică	Descriere
În stare de funcționare	între 0 și 40 °C (între 32 și 104 °F)
În stare de nefuncționare	între –40 și 70 °C (între –40 și 158 °F)

Tabel 27. Date fizice


Caracteristică	Descriere
Înălțime:	
Cu ecran tactil	24,05 mm (0,95 inchi)
Fără ecran tactil	23,75 mm (0,93 inchi)
Lățime:	380 mm (14,96 inchi)
Adâncime:	260,4 mm (10,25 inchi)
Greutate:	
Cu ecran tactil	2,39 kg (5,28 lb)
Fără ecran tactil	2,24 kg (4,94 lb)

Tabel 28. Specificații de mediu

Caracteristică	Descriere
Temperatură:	
În stare de funcționare	între 0 și 35 °C (între 32 și 95 °F)
Depozitare	între –40 și 65 °C (între –40 și 149 °F)
Umiditate relativă (maximă):	
În stare de funcționare	între 10 și 90 % (fără condensare)
Depozitare	între 0 și 95 % (fără condensare)
Altitudine (maximă):	
În stare de funcționare	între –15,2 și 3 048 m (între –50 și 10 000 ft) între 0 și 35 °C
În stare de nefuncționare	între –15,2 și 10 668 m (între –50 și 35 000 ft)
Nivel contaminant în suspensie:	G1 așa cum este definită de ISA-S71.04-1985

Cum se poate contacta Dell

Cum se poate contacta Dell

 **NOTIFICARE:** Dacă nu dispuneți de o conexiune Internet activă, puteți găsi informații de contact pe factura de achiziție, bonul de livrare, foaia de expediție sau catalogul de produse Dell.

Dell oferă mai multe opțiuni de service și asistență online și prin telefon. Disponibilitatea variază în funcție de țară și produs și este posibil ca anumite servicii să nu fie disponibile în zona dvs. Pentru a contacta Dell referitor la probleme de vânzări, asistență tehnică sau servicii pentru clienți:

1. Accesați **dell.com/support**.
2. Selectați categoria de asistență.
3. Verificați țara sau regiunea dvs. în lista verticală **Choose a Country/Region** (Alegeți o Țară/Regiune) din partea de jos a paginii.
4. Selectați serviciul sau legătura de asistență tehnică adecvată, în funcție de necesitățile dvs.